

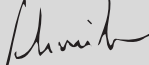


► GWP10 (***) 7 209 ...



EN 60745-1:2009 + Cor.:2009 + A11:2010
EN 60745-2-9:2009
EN 55014-1:2006 + A1:2009 + A2:2011
EN 55014-2:1997 + Cor.:1997 + A1:2001 + A2:2008
EN 61000-3-2:2014
EN 61000-3-3:2013
2011/65/EU, 2006/42/EG,
2004/108/EG (→ 2016-04-19), 2014/30/EU (2016-04-20 →)

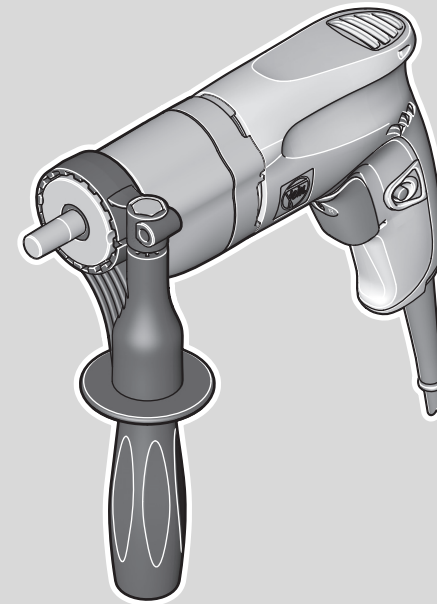

Hammersdorf
Quality Manager


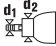


Dr. Schreiber
Manager of R&D department

FEIN Service

C. & E. Fein GmbH
Hans-Fein-Straße 81
D-73529 Schwäbisch Gmünd-Bargau

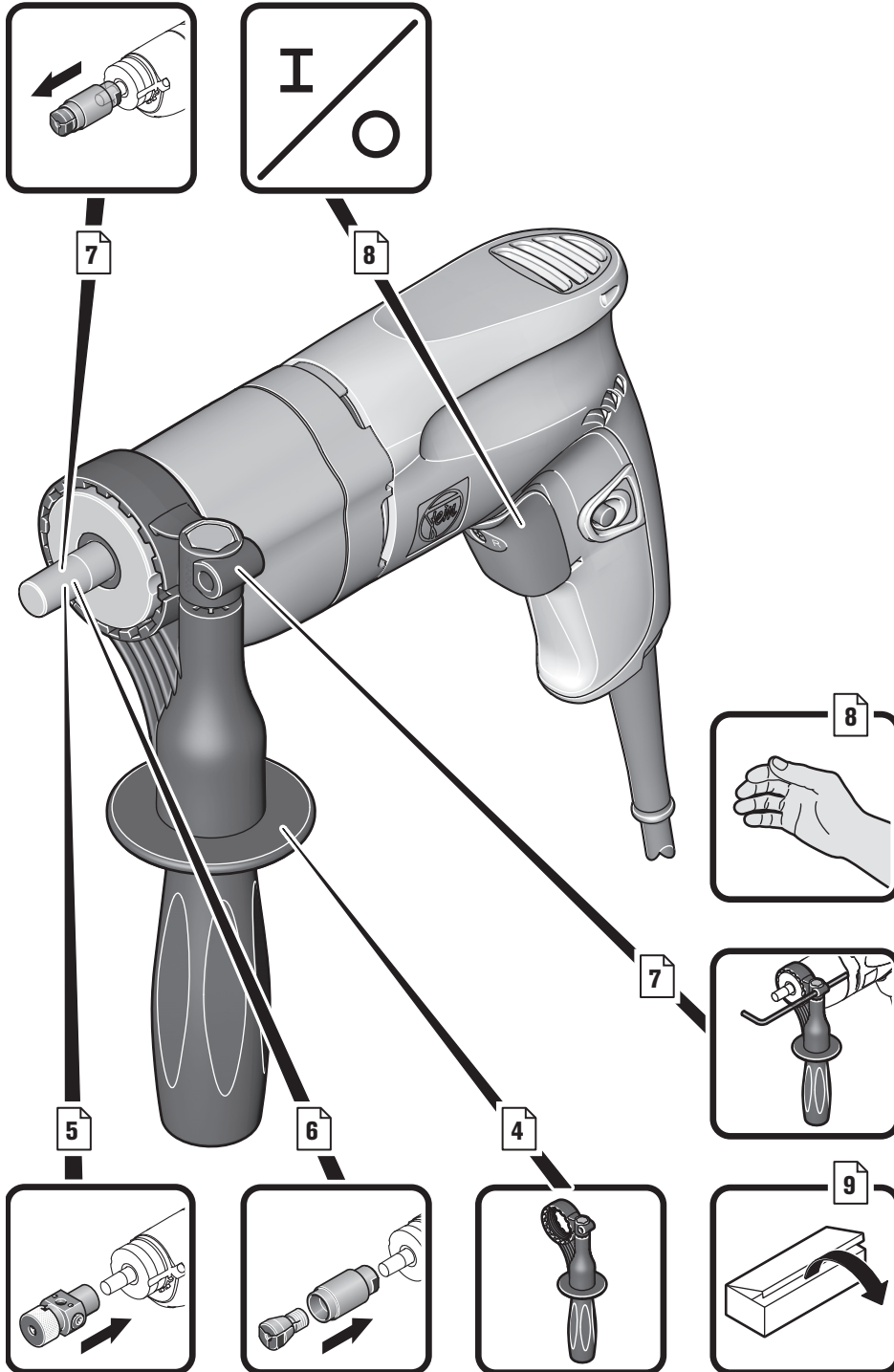
www.fein.com



			GWP10 (**)
			7 209 ...
P_1		W	450
P_2		W	250
n_0		/min, min ⁻¹ , rpm, r/min	0–1000
n_{1R}		/min, min ⁻¹ , rpm, r/min	0–450
n_{1L}		/min, min ⁻¹ , rpm, r/min	0–680
		mm	M10
	d_1	mm	B12
	d_2	mm	43
		kg	1,6
L_{pA}		dB	82
K_{pA}		dB	3
L_{wA}		dB	93
K_{wA}		dB	3
L_{pCpeak}		dB	96
K_{pCpeak}		dB	3
$\alpha_{h,D}$		m/s ²	< 1,5
K_a		m/s ²	1,5

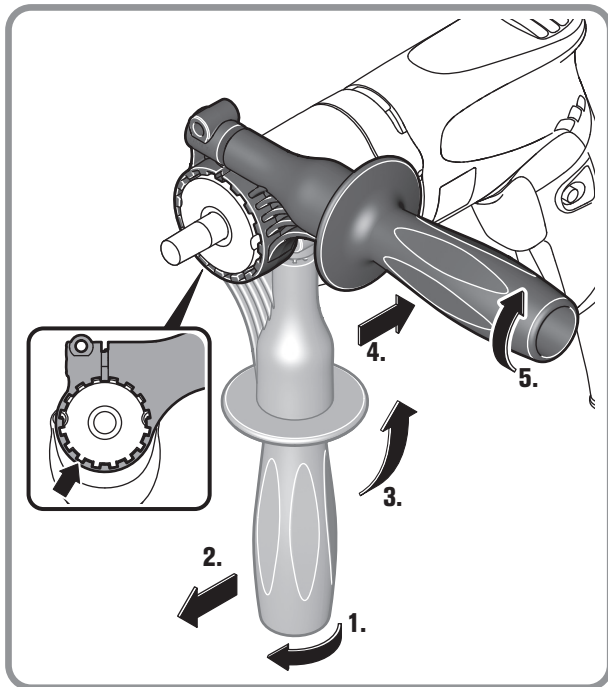
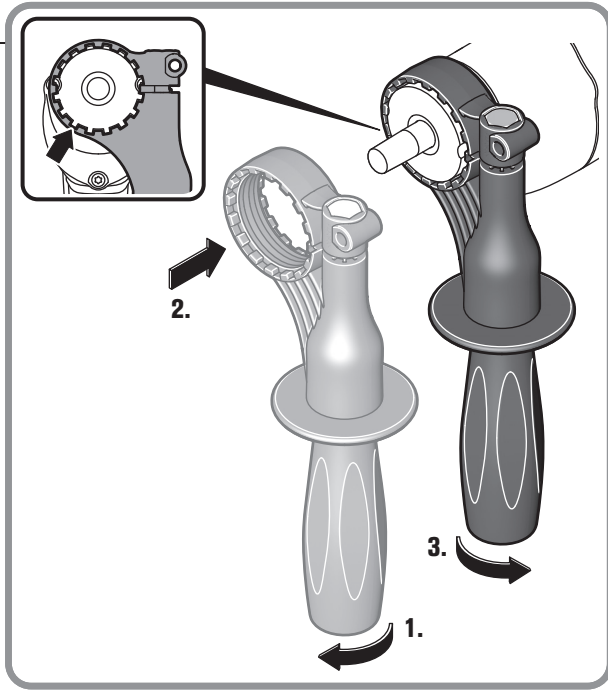
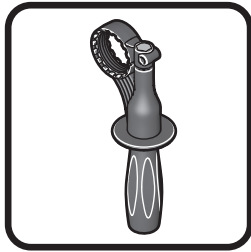


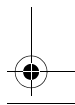
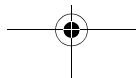
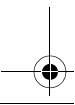
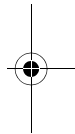
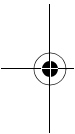
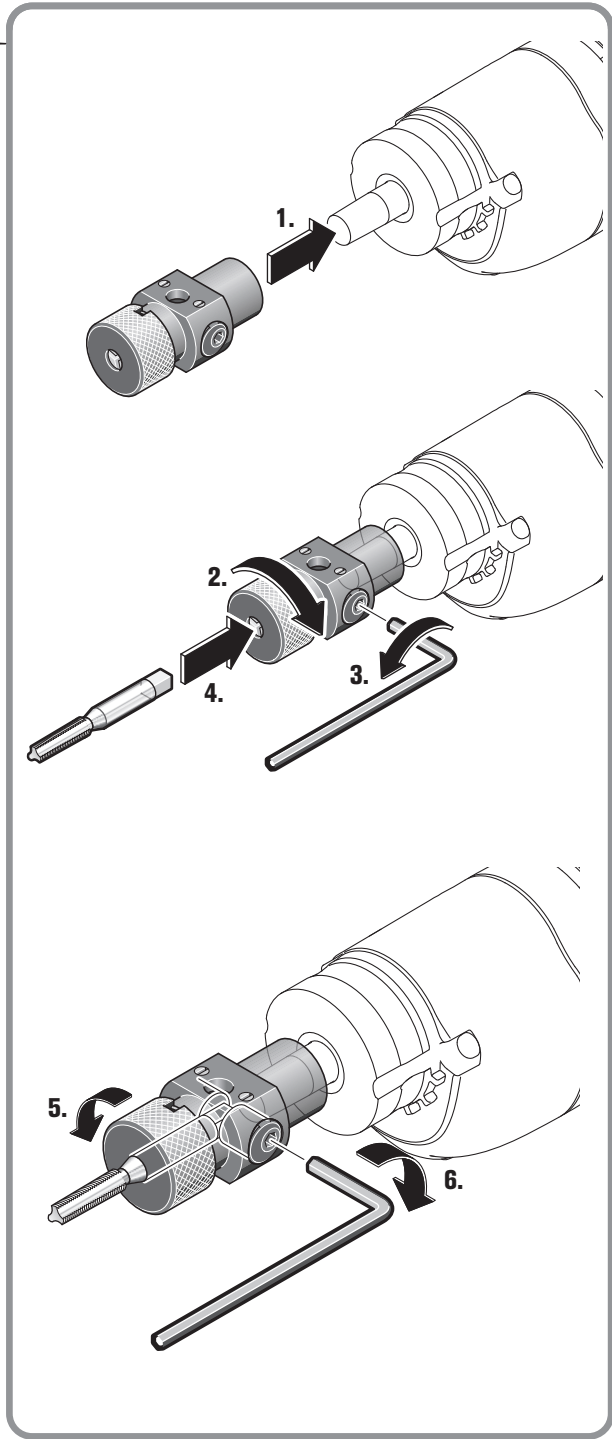
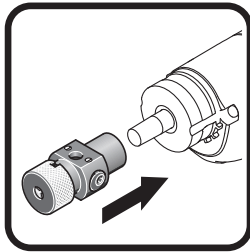
de	10	pt	28	tr	47	sl	65	et	85	th	103
en	13	el	31	hu	50	sr	68	lt	88	ja	107
fr	16	da	35	cs	53	hr	71	lv	91	hi	110
it	19	no	38	sk	56	ru	74	zh(CM)	94	ar	115
nl	22	sv	41	pl	59	uk	78	zh(CK)	97		
es	25	fi	44	ro	62	bg	81	ko	100		

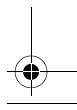
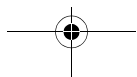
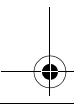
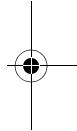
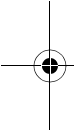
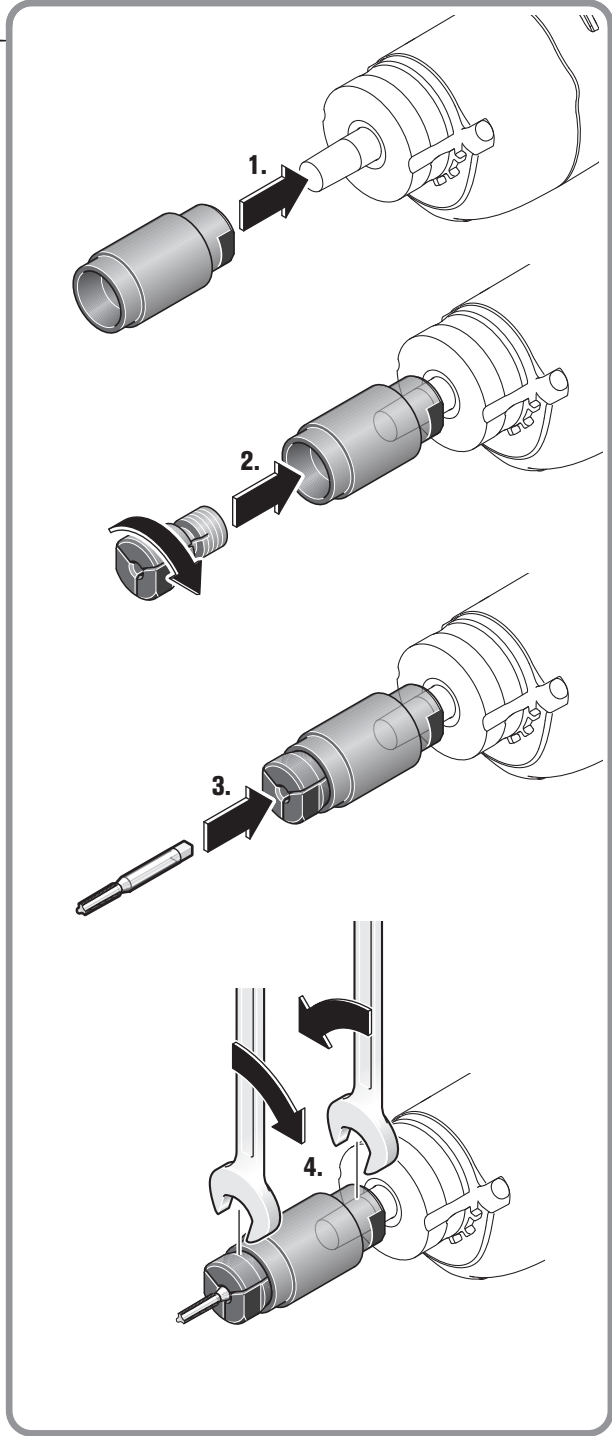
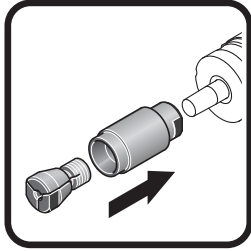


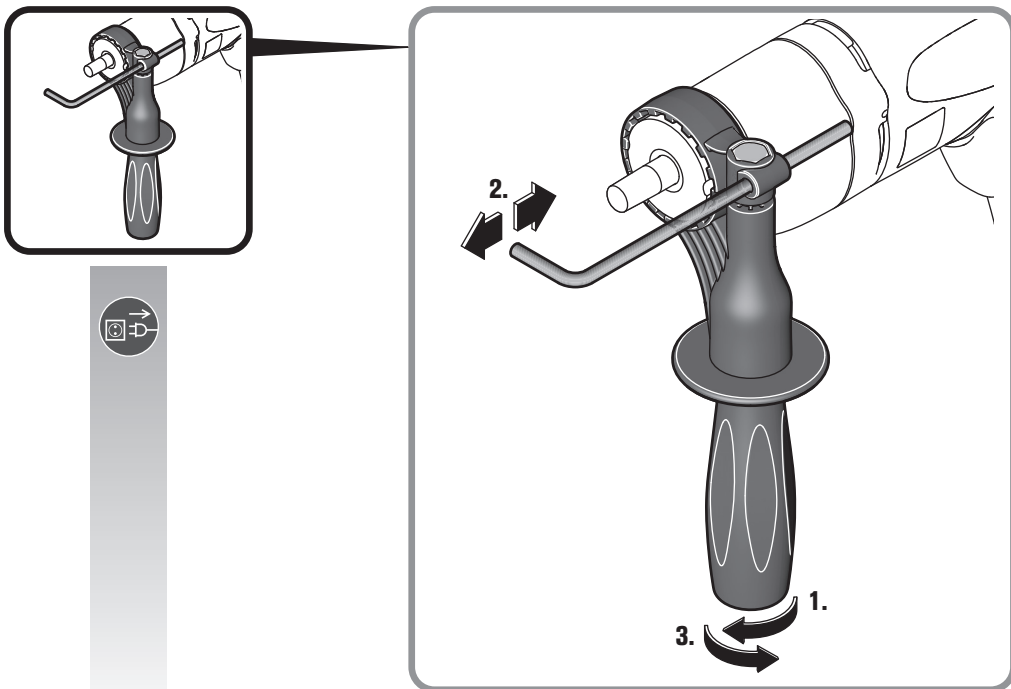
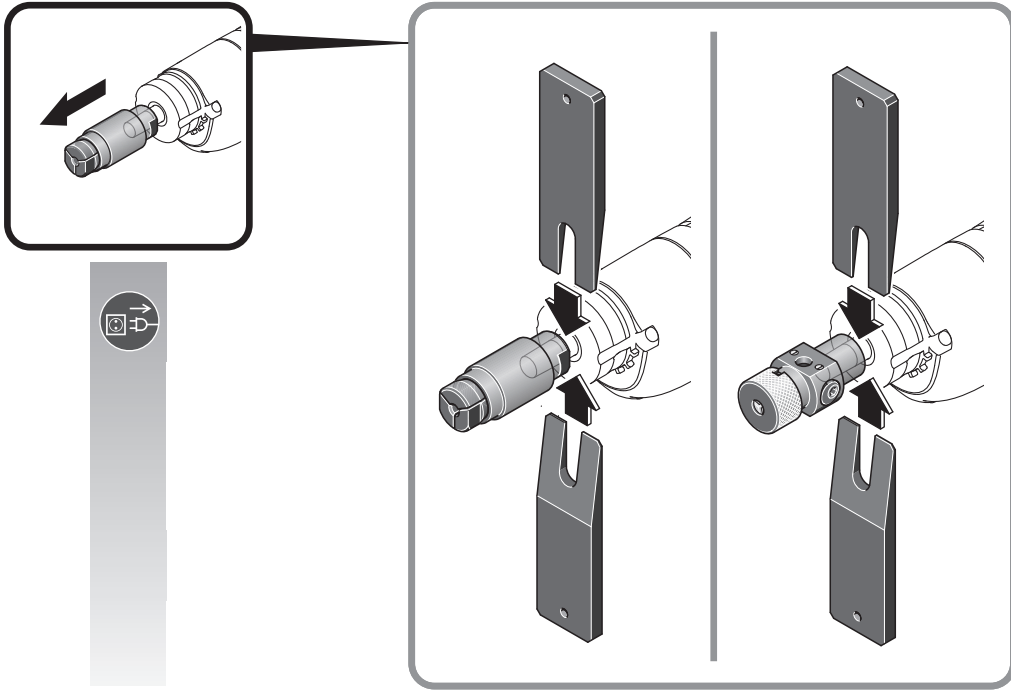


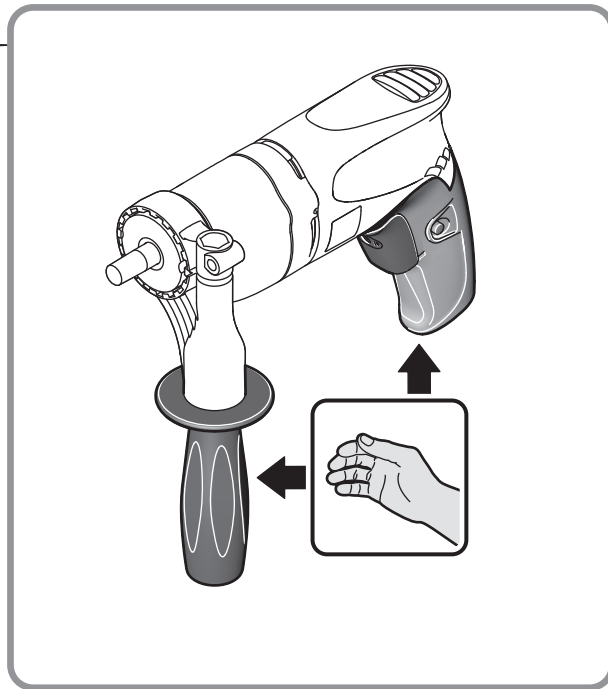
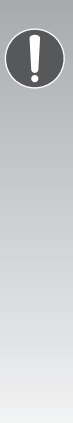
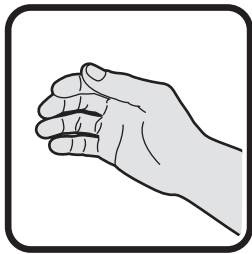
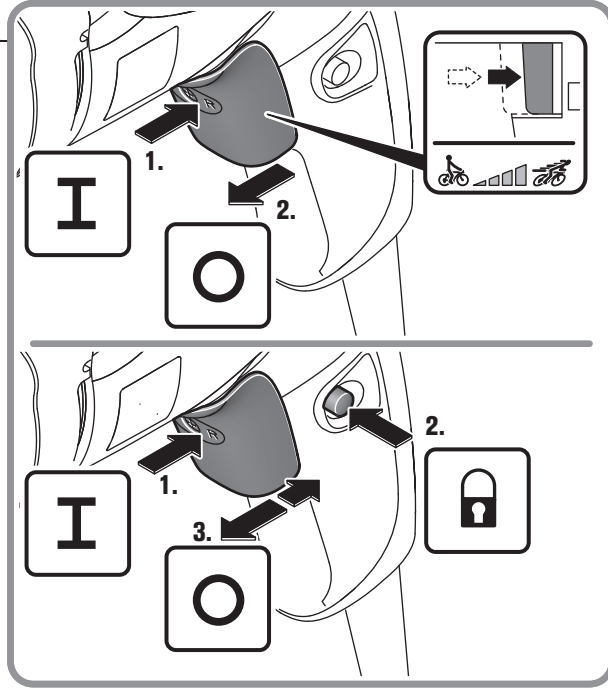
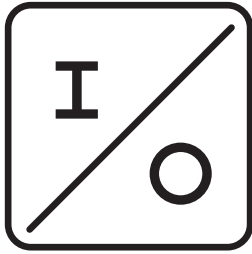
4

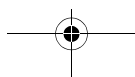
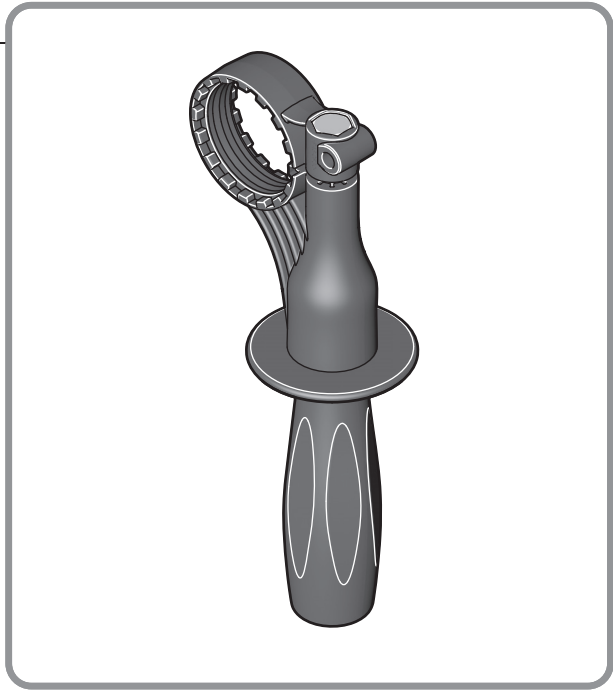
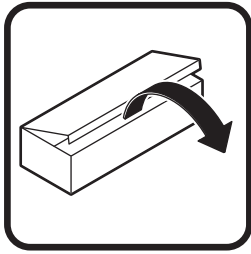






















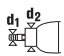


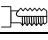





Oorspronkelijke gebruiksaanwijzing.**Gebruikte symbolen, afkortingen en begrippen.**

Symbol, teken	Verklaring
	Raak ronddraaiende delen van het elektrische gereedschap niet aan.
	Volg de aanwijzingen in de nevenstaande tekst of afbeelding op.
	Neem de vermelde aanwijzingen in acht!
	Algemeen verbodsteken. Deze handeling is verboden.
	Lees beslist de meegeleverde documenten, zoals de gebruiksaanwijzing en de algemene veiligheidsvoorschriften.
	Trek de stekker uit het stopcontact voordat u deze handeling uitvoert. Anders bestaat er verwondingsgevaar door onbedoeld starten van het elektrische gereedschap.
	Gebruik tijdens de werkzaamheden een oogbescherming.
	Gebruik tijdens de werkzaamheden een gehoorbescherming.
	Greepoppervlak
	Extra informatie.
	Bevestigt de conformiteit van het elektrische gereedschap met de richtlijnen van de Europese Gemeenschap.
 WAARSCHUWING	Dit is een waarschuwing voor een mogelijk gevaarlijke situatie die tot ernstig letsel of de dood kan leiden.
	Versleten elektrische gereedschappen en andere elektrotechnische en elektrische producten moeten apart worden ingezameld en op een voor het milieu verantwoorde wijze worden hergebruikt.
	Product met een dubbele of versterkte isolatie
	Laag toerental
	Hoog toerental
**	kan cijfers of letters bevatten


Teken	Eenheid internationaal	Eenheid nationaal	Verklaring
P_1	W	W	Opgenomen vermogen
P_2	W	W	Afgegeven vermogen
U	V	V	Meetspanning
f	Hz	Hz	Frequentie
n_0	/min, min ⁻¹ , rpm, r/min	min ⁻¹	Onbelast toerental
n_{1R}	/min, min ⁻¹ , rpm, r/min	min ⁻¹	Belast toerental (rechtsdraaien)
n_{1L}	/min, min ⁻¹ , rpm, r/min	min ⁻¹	Belast toerental (linksdraaien)
$M...$	mm	mm	Maat, metrische schroefdraad
\varnothing	mm	mm	Diameter van een rond deel
	mm	mm	d_1 = Opname aan de booras d_2 = Spanbereik boorhouder

Teken	Eenheid internationaal	Eenheid nationaal	Verklaring
	mm	mm	Schroefdraadboor
	kg	kg	Gewicht volgens EPTA-Procedure 01/2003
L_{pA}	dB	dB	Geluidsdrukniveau
L_{wA}	dB	dB	Geluidsvermogeniveau
L_{pCpeak}	dB	dB	Piekgeluidsdrukniveau
$K_{...}$			Onzekerheid
a	m/s^2	m/s^2	Trillingsemisiewaarde volgens EN 60745 (vectorsom van drie richtingen)
$a_{h,D}$	m/s^2	m/s^2	Gemiddelde trillingswaarde voor boren in metaal
	m, s, kg, A, mm, V, W, Hz, N, °C, dB, min, m/s^2	m, s, kg, A, mm, V, W, Hz, N, °C, dB, min, m/s^2	Basiseenheden en afgeleide eenheden uit het internationale eenhedenstelsel SI .

Voor uw veiligheid.

⚠ WAARSCHUWING Lees alle veiligheidsaanschuwingen en alle voorschriften. Als de waarschuwingen en voorschriften niet worden opgevolgd, kan dit een elektrische schok, brand of ernstig letsel tot gevolg hebben.

Bewaar alle waarschuwingen en voorschriften voor toekomstig gebruik.

 Gebruik dit elektrische gereedschap niet voordat u deze gebruiksaanwijzing en de meegeleverde „Algemene veiligheidsvoorschriften” (documentnummer 3 41 30 054 06 1) grondig heeft gelezen en volledig heeft begrepen. Bewaar deze documentatie voor later gebruik en geef ze mee wanneer u het elektrische gereedschap doorgeeft of verkoopt. Neem ook de geldende nationale arbeidsveiligheidsregels in acht.

Bestemming van het elektrische gereedschap:

handgevoerde tapmachine voor het snijden van schroefdraad in doorgaande en niet-doorgaande boorgaten met de door FEIN goedgekeurde inzetgereedschappen en toebehoren zonder toevoer van water in een tegen weersinvloeden beschermde omgeving.

Bijzondere veiligheidsvoorschriften.

Gebruik de bij het gereedschap geleverde extra handgrepen. Het verlies van de controle kan tot verwondingen leiden.

Houd het gereedschap aan de geïsoleerde greepvlakken vast als u werkzaamheden uitvoert waarbij het inzetgereedschap verborgen stroomleidingen of de eigen stroomkabel kan raken. Contact met een onder spanning staande leiding kan ook metalen delen van het gereedschap onder spanning zetten en tot een elektrische schok leiden.

Let op verborgen liggende elektrische leidingen en buizen voor gas en water. Controleer de werkomgeving voor het begin van de werkzaamheden, bijvoorbeeld met een metaaldetector.

Zet het werkstuk vast. Een in een spanvoorziening vastgezet werkstuk wordt steviger vastgehouden dan in uw hand.

Houd het elektrische gereedschap goed vast. Er kunnen gedurende korte tijd grote reactiemomenten optreden.

Richt het elektrische gereedschap nooit op uzelf, andere personen of dieren. Er bestaat verwondingsgevaar door scherpe of hete inzetgereedschappen.

Er mogen geen plaatjes of symbolen op het elektrische gereedschap worden geschroefd of geniet. Een beschadigde isolatie biedt geen bescherming tegen een elektrische schok. Gebruik stickers.

Gebruik geen toebehoren dat niet speciaal door de fabrikant van het elektrische gereedschap is ontwikkeld of vrijgegeven. Een veilig gebruik is niet alleen gegeven door het feit dat een toebehoren op uw elektrische gereedschap past.

Draag persoonlijke beschermende uitrusting. Gebruik afhankelijk van de toepassing een volledige gezichtsbescherming, oogbescherming of veiligheidsbril. Draag voor zover van toepassing een stofmasker, een gehoorbescherming, werkhandschoenen of een speciaal schort dat kleine slijp- en metaaldeeltjes tegenhoudt. Uw ogen moeten worden beschermd tegen wegvliegende deeltjes die bij verschillende toepassingen ontstaan. Een stof- of adembeschermingsmasker moet het bij de toepassing ontstaande stof filteren. Als u lang wordt blootgesteld aan luid lawaai, kan uw gehoor worden beschadigd.

Reinig de ventilatieopeningen van het elektrische gereedschap regelmatig met een niet-metalen gereedschap. De motorventilator zuigt stof in het machinehuis. Dit kan bij overmatige ophoping van metaalstof elektrische gevaren veroorzaken.

Controleer voor de ingebruikneming de metaansluitkabel en de netstekker op beschadigingen.

Advies: Gebruik het elektrische gereedschap altijd via een aardlekschakelaar met een uitschakelstroom van 30 mA of minder.

Hand- en armtrillingen

Het in deze gebruiksaanwijzing vermelde trillingsniveau is gemeten met een volgens EN 60745 genormeerde meetmethode en kan worden gebruikt om elektrische gereedschappen met elkaar te vergelijken. Deze is ook geschikt voor een voorlopige inschatting van de trillingsbelasting.

Het aangegeven trillingsniveau representeert de hoofdzakelijke toepassingen van het elektrische gereedschap. Als echter het elektrische gereedschap wordt gebruikt voor andere toepassingen, met afwijkende inzetgereedschappen of onvoldoende onderhoud, kan het trillingsniveau afwijken. Dit kan de trillingsbelasting gedurende de gehele arbeidsperiode duidelijk verhogen.

Voor een nauwkeurige schatting van de trillingsbelasting moet ook rekening worden gehouden met de tijd waarin het gereedschap uitgeschakeld is, of waarin het gereedschap wel loopt, maar niet werkelijk wordt gebruikt. Dit kan de trillingsbelasting gedurende de gehele arbeidsperiode duidelijk verminderen.

Leg extra veiligheidsmaatregelen ter bescherming van de bediener tegen het effect van trillingen vast, zoals: onderhoud van elektrische gereedschappen en inzetgereedschappen, warm houden van de handen, organisatie van het arbeidsproces.

Omgang met gevaarlijke stoffen

Bij werkzaamheden voor materiaalafname met dit gereedschap ontstaat stof dat gevaarlijk kan zijn. Aanraken of inademen van sommige soorten stof, bijvoorbeeld van asbest en asbesthoudende materialen, loodhoudende verf, metaal, sommige houtsoorten, mineralen, silicaatdeeltjes van steenhoudende materialen, verfplosmiddelen, houtbeschermingsmiddelen en aangroeiwering voor watervoertuigen kan bij personen allergische reacties, ademwegziekten, kanker en/of voortplantingsdefecten tot gevolg hebben. Het risico door de inademing van stof is afhankelijk van de blootstelling. Gebruik een op de vrijkomende stofsoort afgestemde afzuiging en persoonlijke veiligheidsuitrusting en zorg voor een goede ventilatie van de werkplek. Laat de bewerking van asbesthoudend materiaal over aan een vakman.

Houtstof en lichtmetaalstof, hete mengsels van schuurstof en chemische stoffen kunnen onder ongunstige omstandigheden zelf tot ontsteking komen of een explosie veroorzaken. Voorkom wegvliegende vonken in de richting van het stofreservoir en oververhitting van het elektrische gereedschap en het schuurmateriaal. Maak het stofreservoir op tijd leeg. Neem de bewerkingsvoorschriften van de fabrikant van het materiaal en de in uw land geldige voorschriften voor de te bewerken materialen in acht.

Bedieningsvoorschriften.

Ontvet de uitgaande as en de binnenconus van de boorhouder vóór de montage.

Bij onbelast lopen draait het inzetgereedschap linksom. De draairichting wordt bij het aandrukken omgeschakeld naar rechtdraaien en bij het terugtrekken weer naar linksdraaien.

Bij stationair gebruik in een boorstandaard neemt u het elektrische gereedschap in uitgeschakelde en bedrijfs-warme toestand elke 50 bedrijfsuren van de boorstandaard en draait u het 180°, zodat een gelijkmatige smering wordt bereikt.

Onderhoud en klantenservice.



Onder extreme gebruiksomstandigheden kan bij het bewerken van metalen geleidend stof in het elektrische gereedschap terechtkomen.

Daardoor kan de veiligheidsisolatie van het elektrische gereedschap worden geschaad. Blaas regelmatig de binnenzijde van het elektrische gereedschap via de ventilatieopeningen met droge en olievrije perslucht schoon en sluit het gereedschap via een aardlekschakelaar aan.

Als de aansluitkabel van het elektrische gereedschap beschadigd is, moet deze worden vervangen door een speciaal daarvoor bedoelde aansluitkabel, die verkrijgbaar is bij de FEIN-klantenservice.

De actuele onderdelenlijst van dit elektrische gereedschap vindt u op www.fein.com.

De volgende delen kunt u indien nodig zelf vervangen: Spankop, extra handgreep, inzetgereedschappen

Wettelijke garantie en fabrieksgarantie.

De wettelijke garantie op het product geldt overeenkomstig de wettelijke regelingen in het land waar het product wordt verkocht. Bovendien biedt FEIN garantie overeenkomstig de FEIN-fabrieksgarantieverklaring.

Het is mogelijk dat bij het elektrische gereedschap slechts een deel van het in deze gebruiksaanwijzing beschreven en afgebeelde toebehoren wordt meegeleverd.

Conformiteitsverklaring.

De firma FEIN verklaart als alleen verantwoordelijke dat dit product overeenstemt met de geldende bepalingen die op de laatste pagina van deze gebruiksaanwijzing vermeld staan.

Technische documentatie bij: C. & E. Fein GmbH, C-DB_IA, D-73529 Schwäbisch Gmünd

Milieubescherming en afvoer van afval.

Voer verpakkingen, versleten elektrische gereedschappen en toebehoren op een voor het milieu verantwoorde wijze af.