

# Datasheet

## Oorkappen „Serie M“

Bescherming tegen lawaai



**M1 6100**

**M2 6200**

**Hygiëne kit 6105**

### KENMERKEN

De Moldex „Serie M“ oorkappen zijn ideaal ter bescherming tegen niet continue geluidshinder of voor diegenen die geen veilige en comfortabele pasvorm met oordoppen kunnen bereiken. Beide oorkappen zijn gemaakt van SoftCoat®-materiaal met exclusieve iriserende kleuren.

Bij het ontwerpen van alle Moldex gehoorbeschermingsproducten staat de gebruiker centraal. Een groot draagcomfort is in de producten ingebouwd zonder concessies te doen aan een optimale bescherming.



#### 100% PVC-VRIJ

Alle Moldex producten en verpakkingen zijn volledig vrij van PVC.

### CERTIFICERING

De Moldex „Serie M“ oorkappen voldoen aan de eisen van EN 352 en zijn voorzien van het CE-merk, overeenkomstig de eisen van de Europese richtlijn 89/686 EG.

Het IFA (0121) te St. Augustin in Duitsland is de instelling die verantwoordelijk is voor het typeonderzoek (artikel 10) van de M2 (6200). De oorkap M1 (6100) is gecertificeerd door FIOH (0403) te Helsinki (Finland).

De producten worden gemaakt in een ISO 9001 gecertificeerd bedrijf.

### DEMPINGSGEGEVENS

De Moldex oorkappen „Serie M“ voldoen aan de minimum dempingseisen van de EN 352-1, zoals vermeld in de onderstaande tabel. De A.P.V.-waarden ( $M_f$ - $S_f$ ) van de oorkappen moeten de gegevens in deze tabel overschrijden.

#### Minimum dempingseisen (dB)

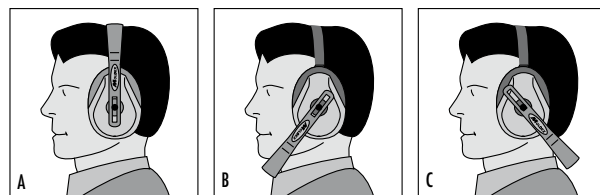
Freq. (Hz)	63	125	250	500	1000	2000	4000	8000
A.P.V. (dB)	-	5,0	8,0	10,0	12,0	12,0	12,0	12,0

Hieronder de tabel met de dempingsgegevens van de oorkap „M1“ (6100).

#### M1 (6100)

Freq. (Hz)	125	250	500	1000	2000	4000	8000
$M_f$ (dB)	17,2	24,8	32,8	38,5	37,4	38,7	39,3
$s_f$ (dB)	3,5	3,3	2,8	2,7	2,7	2,7	3,8
A.P.V. (dB)	13,6	21,5	30,0	35,8	34,8	36,1	35,5
Maat: S/M/L	H = 36 dB		M = 30 dB		L = 21 dB		SNR = 33 dB

De tabel met de volledige dempingsgegevens van de Moldex oorkap „M2“ vindt u hieronder. De „M2“ kan in 3 posities gedragen worden. Op het hoofd, in de nek, of onder de kin. De laatste twee in combinatie met hoofdbescherming.



Op het hoofd

Onder de kin

Achter de nek

#### M2 (6200) A - M2 gedragen op het hoofd

Freq. (Hz)	125	250	500	1000	2000	4000	8000
$M_f$ (dB)	12,8	20,8	28,0	35,2	34,1	36,8	36,5
$s_f$ (dB)	3,7	3,0	2,9	4,2	4,2	3,2	7,1
A.P.V. (dB)	9,1	17,8	25,1	31,0	29,9	33,6	29,4
Maat: M/L	H = 31 dB		M = 26 dB		L = 17 dB		SNR = 28 dB

#### M2 (6200) B - M2 onder de kin

Freq. (Hz)	125	250	500	1000	2000	4000	8000
$M_f$ (dB)	14,4	22,4	29,4	34,8	36,3	39,5	40,7
$s_f$ (dB)	4,9	3,9	3,1	2,3	3,6	3,3	2,6
A.P.V. (dB)	9,5	18,5	26,3	32,5	32,7	36,2	38,1
Maat: M/L	H = 35 dB		M = 27 dB		L = 17 dB		SNR = 30 dB

#### M2 (6200) C - M2 gedragen achter de nek

Freq. (Hz)	125	250	500	1000	2000	4000	8000
$M_f$ (dB)	12,8	20,1	27,2	33,0	34,5	36,8	36,1
$s_f$ (dB)	4,4	3,5	4,1	3,5	3,8	4,8	5,8
A.P.V. (dB)	8,4	16,6	23,1	29,5	30,7	32,0	30,3
Maat: M/L	H = 31 dB		M = 25 dB		L = 16 dB		SNR = 27 dB

### MATERIALEN

Moldex oorkappen en hygiëne kit zijn gemaakt van:

#### M1 (6100)

**Kap:** Polypropyleen, TPE

**Kapvulling:** Polyurethaan

**Vulling afdichtingsring:**

Polyurethaan

**Afdichtingsring:** Polyurethaan, TPE

**Koppeling kap/hoofdband:**

Polyacetaal

**Hoofdband:** Staal

**Bekleding hoofdband:** Polyurethaan, TPE

#### M2 (6200)

**Kap:** Polypropyleen, TPE

**Kapvulling:** Polyurethaan

**Vulling afdichtingsring:**

Polyurethaan

**Afdichtingsring:** Polyurethaan, TPE

**Hoofdband:** Polyacetaal

**Flexibele band:** Polyurethaan

# Datasheet

## Oorkappen „Serie M“

Bescherming tegen lawaai



### GEWICHT

**M1 (6100):** 383 g

**M2 (6200):** 294 g

### KEURING

De oorkappen van de „Serie M“ zijn getest volgens de EN 352 en voldoen aan alle eisen van de desbetreffende categorieën.

#### Brandbaarheid

De oorkappen mogen niet ontvlammen bij gebruik van een verhitte stok en mogen evenmin nagloeien na verwijdering van deze stok.

#### Constructie

Alle delen van de oorkappen zijn dusdanig ontworpen en vervaardigd dat ze geen lichamelijk letsel kunnen veroorzaken bij de gebruiker, mits ze worden opgezet en gebruikt volgens de gebruiksaanwijzing.

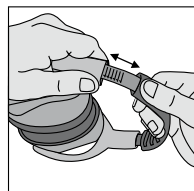
### GEBRUIKSAANWIJZING

- De oorkappen moeten volgens de van toepassing zijnde nationale wetgeving gebruikt worden en het opzetten, afstellen en onderhoud volgens de gebruiksaanwijzing.
- Waarschuwing: het niet opvolgen van de gebruiksaanwijzing voor deze producten kan een doeltreffende bescherming tegen lawaai nadelig beïnvloeden.
- Controleer voor gebruik de oorkappen en afdichtingsringen. Indien ze beschadigd zijn dient u tot vervanging over te gaan.
- De kwaliteit van de oorkappen en in het bijzonder van de afdichtingsringen, kan door het gebruik verminderen en dienen daarom regelmatig gecontroleerd te worden op bijvoorbeeld scheurtjes en lekkage.
- De producten moeten bewaard worden in een koele, schone en droge omgeving. Zij dienen niet aan direct zonlicht, of hitte te worden blootgesteld.
- De producten kunnen worden aangetast indien ze aanraking komen met bepaalde chemische stoffen (b.v. aromatische koolwaterstoffen).
- Oorkappen zijn herbruikbaar en kunnen na gebruik gereinigd worden met water en milde zeep.
- Wij raden u aan de afdichtingsringen en schuimstof vullingen van de hygiëne kit elke 6 maanden te vervangen. Hiermee bent u ervan verzekerd dat een optimaal niveau aan comfort en bescherming gehandhaafd blijft. Het aanbrengen van een absorberende inleg op de afdichtingsringen kan het dempingsvermogen van de oorkappen nadelig beïnvloeden.

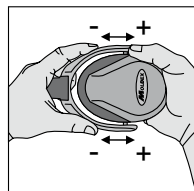
### OPZETINSTRUCTIES M1 (6100)



1. Bij het opzetten van de oorkap dient de hoofdband in het midden van het hoofd geplaatst te worden en de afdichtingsringen moeten de oren afdekken.



2. De positie van de oorkap kan gewijzigd worden door het verstellen van de hoofdband.



3. De afdichtingsringen moeten goed op het hoofd aansluiten. Er mogen geen onderdelen, zoals brillenpoten, of draagbanden van een masker tussen het hoofd en de afdichtingsringen geplaatst worden.

### OPZETINSTRUCTIES M2 (6200)

Attentie: In combinatie met hoofdbescherming kan de M2 gedragen worden onder de kin(B), of achter de nek (C).



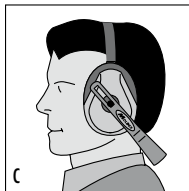
#### A. M2 op het hoofd

Bij het opzetten van de oorkap dient de hoofdband in het midden van het hoofd geplaatst te worden en de afdichtingsringen moeten de oren afdekken.



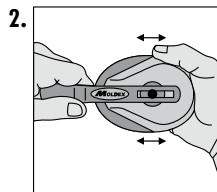
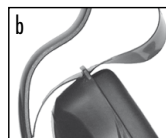
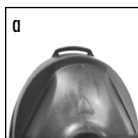
#### B. M2 onder de kin

Bij het opzetten van de oorkap onder de kin, dient de zwarte flexibele band door het oog aan de bovenzijde van de kappen gestoken te worden (zie a + b) en plaats daarna de band in het midden van het hoofd. De afdichtingsringen moeten de oren afdekken.



#### C. M2 achter de nek

Bij het opzetten van de oorkap achter de nek, dient de zwarte flexibele band door het oog aan de bovenzijde van de kappen gestoken te worden (zie a + b) en plaats de band in het midden van het hoofd. De afdichtingsringen moeten de oren afdekken.

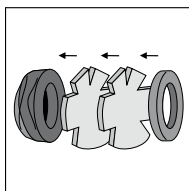


#### 2.

De positie van de kap kan gewijzigd worden door het verschuiven van de hoofdband.

Indien de M2 in de nek gedragen wordt, kiest u de kleinste maat voor de hoofdband.

### GEBRUIKSAANWIJZING HYGIËNE KIT (6105)



De schuimstof vullingen en afdichtingsringen zijn afneembaar en kunnen vervangen worden door de reserveonderdelen van de „hygiëne kit“ (artikelnummer 6105).

### INFO

Wij helpen u graag bij het uitzoeken van de juiste gehoorbescherming. Tevens bieden wij u gebruikerstrainingen en ondersteunend materiaal aan.

MOLDEX-METRIC AG & Co. KG  
Ebweg 1a  
Postbus 42  
2990 AA Barendrecht

Tel.: +31 (0) 180 530053  
Fax: +31 (0) 180 530055  
info@nl.moldex-europe.com  
www.moldex.com