

Fehlerbehebung

PROBLEM	MÖGLICHE URSACHEN	LÖSUNG
Spirale geknickt oder gebrochen.	Spirale wird gewaltsam bewegt.	Spirale nicht gewaltsam einführen! Lassen Sie die Arbeit von der Schnecke erledigen.
	Spirale wird in Leitung mit falschem Durchmesser verwendet.	Verwenden Sie die passende Spirale für die Leitung.
	Motor auf Rückwärtsbetrieb geschaltet.	Nutzen Sie den Rückwärtsbetrieb nur, wenn die Spirale sich in der Blockade verfängt.
	Spirale kam mit Säure in Berührung.	Reinigen Sie die Spirale regelmäßig.
	Spirale verschlissen.	Verschlissene Spirale austauschen.
	Spirale nicht richtig abgestützt.	Spirale korrekt abstützen, siehe Anweisungen.
Spirale dreht nicht weiter, während der Fußschalter betätigt wird. Startet erneut, wenn der Fußschalter erneut betätigt wird.	Loch in Fußschalter oder Schlauch.	Beschädigte Komponente ersetzen.
	Loch in Membranschalter.	Wenn kein Problem mit Pedal oder Schlauch festgestellt wird, ersetzen Sie den Membranschalter.
Spirale dreht sich in die eine Richtung, aber nicht in die andere.	Schalter FOR/OFF/REV defekt.	Schalter austauschen.
Fehlerstromschutzschalter löst aus, sobald die Maschine angeschlossen oder das Fußpedal betätigt wird.	Schadhaftes Netzkabel.	Kabelsatz austauschen.
	Kurzschluss im Motor.	Bringen Sie den Motor zum nächstgelegenen unabhängigen RIDGID Service-Center.
	Defekter Fehlerstromschutzschalter.	Kabelsatz austauschen.
AUTOFEED-Einheit funktioniert nicht.	Feuchtigkeit in Motor, Schaltergehäuse oder auf Stecker.	Bringen Sie den Rohrreiner zum nächstgelegenen unabhängigen RIDGID Service-Center.
	AUTOFEED-Einheit voller Fremdkörper.	AUTOFEED-Einheit reinigen.
Maschine flattert oder bewegt sich beim Reinigen des Abflusses.	AUTOFEED-Einheit muss geschmiert werden.	AUTOFEED-Einheit mit leichtem Maschinenöl schmieren.
	Spirale nicht gleichmäßig verteilt.	Gesamte Spirale herausziehen und wieder aufwickeln, gleichmäßig verteilen.
	Dämpfer befinden sich nicht auf dem Boden.	Auf ebener, stabiler Fläche platzieren.
	Boden nicht eben.	Auf ebener, stabiler Fläche platzieren.

PowerClear™- afvoerontstoppingsmachine



⚠ WAARSCHUWING!

Lees deze handleiding aandachtig voordat u dit apparaat gebruikt. Het niet begrijpen en naleven van de volledige inhoud van deze handleiding kan resulteren in elektrische schokken, brand en/of ernstig letsel.

PowerClear™-afvoerontstoppingsmachine

Noteer het serienummer hieronder en bewaar het serienummer van het product, dat op het typeplaatje is aangegeven.

Serie-
Nr.

--	--

Inhoudsopgave

Registratieformulier voor serienummer van machine	69
Veiligheidssymbolen	71
Algemene veiligheidswaarschuwingen i.v.m. elektrisch gereedschap	71
Veiligheid op de werkplek.....	71
Elektrische veiligheid	71
Persoonlijke veiligheid	72
Gebruik en behandeling van elektrisch gereedschap	72
Onderhoud	73
Specifieke veiligheidsinformatie	73
Veilig werken met afvoerontstoppers	73
Beschrijving en specificaties	74
Beschrijving	74
Specificaties.....	74
Schakelaarpictogrammen	75
Montage van de machine	75
De geleidingsslang/AUTOFEED-eenheid configureren.....	75
Inspectie vóór gebruik	76
Instellen van de machine en inrichten van de werkplek	77
Gebruiksaanwijzing	79
De veer in de afvoer voeren	80
Door zwanenhalzen en andere overgangen bewegen	80
De afvoerleiding ontstoppen.....	80
De verstopping bewerken	81
Een vastgelopen werktuig losmaken	81
Een vastgelopen werktuig vrijmaken	81
De veer terugtrekken	82
De machine aftappen	82
Vorbereiden voor transport	82
Onderhoudsinstructies	82
Afvoerontstopper openen/trommel verwijderen	82
Reinigen.....	83
De veer vervangen.....	83
Optionele apparatuur	84
Opbergen van de machine	84
Onderhoud en reparaties	84
Afvalverwijdering	84
Problemen oplossen	85
EG-conformiteitsverklaring	Binnenkant achteromslag
Levenslange garantie	Achteromslag

*Vertaling van de oorspronkelijke gebruiksaanwijzing

Veiligheidssymbolen

In deze gebruiksaanwijzing en op het product worden veiligheidssymbolen, pictogrammen en bepaalde woorden gebruikt om de aandacht te vestigen op belangrijke veiligheidsinformatie. Dit deel van de tekst wordt gebruikt om het begrip van deze signaalwoorden en symbolen te verbeteren.



Dit is het veiligheidswaarschuwingssymbool. Het wordt gebruikt om uw aandacht te vestigen op een potentieel risico op lichamelijk letsel. Volg alle veiligheidsinstructies achter dit symbool, om mogelijke letsels of dodelijke ongevallen te voorkomen.

⚠ GEVAAR

GEVAAR verwijst naar een gevaarlijke situatie die, als ze niet wordt vermeden, zal resulteren in een ernstig of dodelijk letsel.

⚠ WAARSCHUWING

WAARSCHUWING verwijst naar een gevaarlijke situatie die, als ze niet wordt vermeden, kan resulteren in een ernstig of dodelijk letsel.

⚠ VOORZICHTIG

VOORZICHTIG verwijst naar een gevaarlijke situatie die, als ze niet wordt vermeden, kan resulteren in een licht of matig letsel.

LET OP

LET OP verwijst naar informatie over de bescherming van eigendommen.



Dit pictogram geeft aan dat u de handleiding aandachtig moet lezen voordat u het gereedschap gebruikt. De handleiding bevat belangrijke informatie over de veilige en correcte bediening van het gereedschap.



Dit symbool geeft aan dat u altijd een veiligheidsbril met zijkapjes moet dragen als u dit gereedschap gebruikt of bedient, om het risico op oogletsels te verminderen.



Dit symbool wijst op het risico dat handen, vingers of andere lichaamsdelen kunnen worden gegrepen, verstrikt raken of verbrijzeld worden in de ontstoppingsveer.



Dit symbool waarschuwt voor het gevaar van een elektrische schok.

Algemene veiligheidswaarschuwingen i.v.m. elektrisch gereedschap*

⚠ WAARSCHUWING

Lees alle veiligheidswaarschuwingen, instructies, illustraties en specificaties die bij dit elektrische gereedschap zijn geleverd. Het niet naleven van een van de onderstaande instructies kan leiden tot elektrische schokken, brand en/of ernstig lichamelijk letsel.

BEWAAR ALLE WAARSCHUWINGEN EN INSTRUCTIES, ZODAT U ZE OOK LATER NOG KUNT RAADPLEGEN!

De term 'elektrisch gereedschap' in de waarschuwingen heeft betrekking op uw op netvoeding werkend elektrisch gereedschap (met snoer) of uw op batterijen werkend (snoerloos) elektrisch gereedschap.

Veiligheid op de werkplek

- **Zorg voor een schone en goed verlichte werkplek.** Op een rommelige of donkere werkplek doen zich gemakkelijker ongevallen voor.
- **Gebruik elektrisch gereedschap niet in een explosieve omgeving, bijvoorbeeld in de aanwezigheid van brandbare vloeistoffen, gassen of stof.** Elektrisch gereedschap geeft vonken af, die stof of dampen kunnen doen ontbranden.

- **Houd kinderen en omstanders op afstand terwijl u met elektrisch gereedschap werkt.** Als u wordt afgeleid tijdens het werk, kan dit tot gevolg hebben dat u de controle verliest.

Elektrische veiligheid

- **De stekkers van elektrisch gereedschap moeten geschikt zijn voor de stopcontacten. Nooit stekkers op welke wijze dan ook aanpassen. Gebruik geen adapterstekkers voor geaard elektrisch gereedschap.** Originele stekkers en passende stopcontacten verminderen het risico van elektrische schokken.
- **Voorkom lichamelijk contact met gearde oppervlakken, zoals leidingen, radiatoren, fornuizen en koelkasten.** Het risico op elektrische schokken is groter als uw lichaam geaard is.
- **Stel elektrisch gereedschap niet bloot aan regen of vochtige omstandigheden.** Als er water in het elektrisch gereedschap komt, neemt het risico op elektrische schokken toe.
- **Gebruik het snoer niet waarvoor het niet bedoeld. Gebruik het snoer nooit voor het dragen, trekken of lostrekken van de stekker van het apparaat. Houd het snoer weg van hitte, olie, scherpe randen of bewegende onderdelen.** Beschadigde, verstrikte of in de war geraakte snoeren verhogen de kans op elektrische schokken.

* De tekst die gebruikt is in het hoofdstuk "Algemene veiligheidswaarschuwingen in verband met elektrisch gereedschap" van deze handleiding, komt (zoals verplicht) woordelijk uit de geldende norm UL/CSA/EN 62841. Dit hoofdstuk bevat algemene veiligheidsvoorschriften voor een groot aantal verschillende soorten elektrisch gereedschap. Niet ieder voorschrift geldt voor ieder stuk gereedschap, en sommige zijn niet van toepassing op deze machine.

- **Wanneer u een elektrisch gereedschap buiten gebruikt, dient u een verlengsnoer te gebruiken dat geschikt is voor buiten.** Het gebruik van een snoer dat geschikt is voor buiten, verkleint het risico van een elektrische schok.
- **Als u gedwongen bent het elektrisch gereedschap op een vochtige plek te gebruiken, moet het elektrische circuit beveiligd zijn met een aardlekschakelaar.** Door het gebruik van een aardlekschakelaar wordt het risico van elektrische schokken beperkt.

Persoonlijke veiligheid

- **Blijf alert, let voortdurend op wat u doet en gebruik uw gezonde verstand wanneer u met elektrisch gereedschap aan het werk bent. Gebruik geen elektrisch gereedschap wanneer u moe bent of als u onder invloed bent van verdovende middelen, alcohol of geneesmiddelen.** Als u ook maar even niet oplet tijdens het gebruik van elektrisch gereedschap kan dit leiden tot ernstig lichamelijk letsel.
- **Gebruik een persoonlijke beschermingsuitrusting. Draag altijd oogbescherming.** Beschermingsmiddelen zoals een stofmasker, veiligheidsschoenen met antislipzolen, een veiligheidshelm en gehoorbeschermingsmiddelen die aan de werkomstandigheden zijn aangepast, verminderen het risico op persoonlijk letsel.
- **Voorkom onopzettelijk starten. Zorg ervoor dat de schakelaar in de UIT-stand staat voordat het gereedschap op het lichtnet en/of accupack wordt aangesloten, wordt opgetild of vervoerd.** Het dragen van elektrisch gereedschap met uw vinger aan de schakelaar of elektrisch gereedschap van stroom voorzien terwijl de schakelaar in de AAN-stand staat, is vragen om ongelukken.
- **Verwijder eventuele instelsleutels of ander afstelgereedschap voordat u het elektrische gereedschap aanzet (ON).** Een sleutel of ander gereedschap dat nog aan een draaiend onderdeel van elektrisch gereedschap vastzit, kan persoonlijk letsel veroorzaken.
- **Tracht nooit te ver voorover te reiken. Zorg dat u altijd stevig staat en dat u uw evenwicht niet verliest.** Zo hebt u meer controle over het elektrisch gereedschap als er zich een onverwachte situatie voordoet.
- **Draag geschikte kleding. Draag geen loszittende kleding of sieraden. Houd uw haaren kledingstukken uit de buurt van bewegende onderdelen.** Losse kledingstukken, sieraden of lang haar kunnen worden gegrepen door bewegende onderdelen.

- **Wanneer apparaten voorzien zijn van een aansluiting voor voorzieningen voor stofafzuiging en -opvang, zorg dan dat die zijn aangesloten en gebruik ze op de voorgeschreven wijze.** Het gebruik van een stofopvangvoorziening kan risico's in verband met stof verkleinen.
- **Voorkom dat u door vertrouwdheid door veelvuldig gebruik van gereedschappen gemakzuchtig wordt en de veiligheidsprincipes van het gereedschap negeert.** Een onoplettende handeling kan in een fractie van een seconde ernstig letsel veroorzaken.

Gebruik en behandeling van elektrisch gereedschap

- **Forceer het elektrisch gereedschap niet. Gebruik het juiste elektrische gereedschap voor uw werkzaamheden.** Het juiste elektrische gereedschap werkt beter en veiliger als u het gebruikt met de snelheid en het ritme waarvoor het is ontworpen.
- **Gebruik het elektrische gereedschap niet als u het niet in en uit kunt schakelen met de schakelaar.** Elk elektrisch gereedschap dat niet in- en uitgeschakeld kan worden met de schakelaar is gevaarlijk en moet worden gerepareerd.
- **Trek de stekker uit het stopcontact en/of koppel de accupack los van het elektrische gereedschap voordat u afstellingen verricht, accessoires verwisselt of het elektrische gereedschap opbergt.** Deze preventieve veiligheidsmaatregelen verkleinen het risico op het onopzettelijk starten van de elektrische machine.
- **Bewaar ongebruikt elektrisch gereedschap buiten het bereik van kinderen en laat personen die onbekend zijn met het elektrische gereedschap of met deze instructies er niet mee werken.** Elektrisch gereedschap is gevaarlijk in de handen van ongeoefende gebruikers.
- **Voer onderhoud uit aan elektrisch gereedschap. Controleer op verkeerde uitlijning of aanlopen van bewegende onderdelen, gebroken onderdelen en eventuele andere problemen die de werking van het elektrische gereedschap kunnen beïnvloeden. Indien beschadigd, het elektrische gereedschap voor gebruik laten repareren.** Heel wat ongelukken worden veroorzaakt door slecht onderhouden elektrisch gereedschap.
- **Houd snijwerktuigen scherp en schoon.** Goed onderhouden snijwerktuigen met scherpe snijranden zullen minder gemakkelijk blokkeren en zijn gemakkelijker te bedienen.

- **Gebruik het elektrische gereedschap, toebehoren en gereedschapsbits overeenkomstig deze instructies, rekening houdend met de werkomstandigheden en de te verrichten werkzaamheden.** Het gebruik van elektrisch gereedschap voor andere doeleinden dan het beoogde gebruik kan gevaarlijke situaties opleveren.
- **Houd handgrepen en gripoppervlakken droog, schoon en vrij van olie en vet.** Door gladde handgrepen en gripoppervlakken kan het gereedschap in een onverwachte situatie niet veilig worden gebruikt of bediend.

Onderhoud

- **Laat uw elektrisch gereedschap onderhouden en repareren door een bevoegde hersteldienst, die uitsluitend identieke vervangende onderdelen gebruikt.** Zo wordt de veiligheid van het elektrisch gereedschap gewaarborgd.

Specifieke veiligheidsinformatie

⚠ WAARSCHUWING

Dit hoofdstuk bevat belangrijke veiligheidsinformatie die specifiek betrekking heeft op dit gereedschap.

Lees deze voorzorgsmaatregelen aandachtig door voordat u de PowerClear-afvoertstoppingsmachine gebruikt, om het risico op elektrische schokken of ander ernstig letsel te verminderen.

BEWAAR ALLE WAARSCHUWINGEN EN INSTRUCTIES, ZODAT U ZE OOK LATER NOG KUNT RAADPLEGEN!

Bewaar deze handleiding bij het gereedschap, zodat de gebruiker ze altijd kan raadplegen.

Veilig werken met afvoertstoppers

- **Voordat u het gereedschap gebruikt, test u de aardlekschakelaar die in het netsnoer is geïntegreerd op de juiste werking.** Een correct werkende aardlekschakelaar verlaagt het risico op elektrische schokken.
- **Gebruik uitsluitend verlengsnoeren die beveiligd worden dooreen aardlekschakelaar.** De aardlekschakelaar in het netsnoer van het gereedschap voorkomt geen elektrische schokken van verlengsnoeren.
- **Pak de roterende veer alleen beet met handschoenen die door de fabrikant worden aanbevolen.** Latex of loszittende handsschoenen of doeken kunnen verward raken rond de veer en ernstig persoonlijk letsel veroorzaken.
- **Zorg ervoor dat de snijkop niet stopt met draaien terwijl de veer draait.** Hierdoor kan de veer overbelast raken waardoor de veer kan verwringen, knikken of breken, wat kan resulteren in ernstig persoonlijk letsel.
- **Een en dezelfde persoon moet zowel de veer als de schakelaar bedienen.** Wanneer het veereinde stopt met draaien, moet de gebruiker de machinemotor kunnen uitschakelen om te voorkomen dat de veer wordt verwrongen, geknikt of gebroken.
- **Gebruik latex of rubber handschoenen in de handschoenen die door de fabrikant worden geadviseerd, veiligheidsbril, gezichtsbescherming, beschermende kleding en een ademhalingstoestel wanneer het vermoeden bestaat dat er chemicaliën, bacteriën of andere giftige of besmettelijke substanties aanwezig zijn in de afvoerleiding.** Afvoeren kunnen chemicaliën, bacteriën en andere substanties bevatten die brandwonden kunnen veroorzaken, giftig of besmettelijk kunnen zijn, of kunnen resulteren in ander ernstig persoonlijk letsel.
- **Zorg voor goede hygiënische praktijken. Eet of rook niet tijdens de omgang of bediening van het gereedschap. Na de omgang of bediening van de afvoerreinigingsapparatuur gebruikt u een heet sopje om handen en andere lichaamsdelen te wassen die blootgesteld zijn geweest aan de inhoud van de afvoer.** Daarmee vermindert u gezondheidsrisico's als gevolg van blootstelling aan giftige of besmettelijke materialen.
- **Gebruik de afvoertstoper alleen voor de aanbevolen afvoerdiameters.** Gebruik van het verkeerde formaat afvoerreiniger kan resulteren in verwringen, knikken of breken van de veer en kan persoonlijk letsel veroorzaken.
- **Houd altijd een hand (met handschoen) op de geleidingsslang/AUTOFEED®-eenheid wanneer het apparaat in gebruik is.** Dat zorgt voor een betere controle van de veer en helpt verwringen, knikken en breken van de veer te voorkomen, wat kan leiden tot ernstig persoonlijk letsel.
- **Plaats de machine dusdanig dat de AUTOFEED-eenheid zich binnen 6" (15 cm) van de afvoeropening bevindt of ondersteun de blootliggende veer op juiste wijze wanneer de afstand groter is dan 6" (15 cm).** Grotere afstanden kunnen controleproblemen veroorzaken wat verwringen, knikken of breken van de veer kan veroorzaken. Een verwrongen, geknikte of gebroken veer kan slag- of verbrijzelingsletsel veroorzaken.

- **Laat de machine alleen omgekeerd draaien (REV, achteruit) in de welbepaalde gevallen die in deze handleiding worden beschreven.** Het omgekeerd draaien van de machine kan resulteren in beschadiging van de veer en dient alleen om het veeruiteinde los te maken uit verstoppingen.
- **Houd handen uit de buurt van de draaiende trommel en de geleidingsbuis.** Grijp uitsluitend in de trommel als de stekker van de machine uit het stopcontact is getrokken. Handen kunnen door bewegende onderdelen worden gegrepen.
- **Draag geen loszittende kleding of sieraden. Houd uw haar en kledingstukken uit de buurt van bewegende onderdelen.** Losse kledingstukken, sieraden of haren kunnen verstrikt raken in bewegende onderdelen.
- **Bedien deze machine niet wanneer de gebruiker of de machine in water staat.** Het gebruik van het toestel in water verhoogt het risico op een elektrische schok.

Als u nog vragen hebt over dit RIDGID®-product:

- Neem contact op met uw plaatselijke RIDGID®-dealer.
- Kijk op RIDGID.com om uw plaatselijke RIDGID-contactpunt te vinden.
- Neem contact op met het Ridge Tool Technical Service Department via rttechservices@emerson.com. In de VS en Canada kunt u ook bellen naar het nummer (800) 519-3456.

Beschrijving en specificaties

Beschrijving

De RIDGID® PowerClear™-afvoertstoppingsmachine is ontworpen voor het reinigen van afvoerleidingen in gootstenen, badkuipen en douches met een diameter van ¾" (20 mm) tot 1½" (40 mm). Hij is uitgerust met een veer van 30' (9 m).

De PowerClear-afvoertstopper is voorzien van een 2-weg AUTOFEED®-veer invoermechanisme dat de kabel met een druk op een hendel vooruit of achteruit beweegt met een snelheid van 18' per minuut. Een configureerbare geleidings slang in combinatie met de AUTOFEED-eenheid zorgt ervoor dat de veer rechtstreeks in de afvoer wordt gevoerd waarmee vervuiling wordt geminimaliseerd en sanitair wordt beschermd.

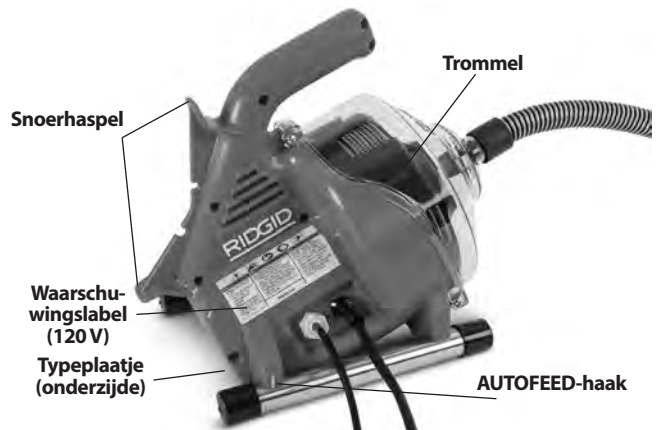
Met de FOR/OFF/REV-schakelaar regelt u het draaien van de trommel en veer. Een pneumatische voetschakelaar zorgt voor de aan/uit-bediening van de motor. Een geïntegreerde aardlekschakelaar is in het netsnoer ingebouwd.

De afvoertstopper heeft een doorzichtig behuizingsfront waardoor de veer kan worden gecontroleerd.

De PowerClear-afvoertstopper wordt afgeraden voor gebruik bij toiletten.



Figuur 1 – PowerClear-afvoertstoppingsmachine



Figuur 2 – PowerClear-afvoertstoppingsmachine

Specificaties

Leidingcapaciteit.....	¾" – 1½" (20 mm - 40 mm)
Trommelcapaciteit.....	30' (9,1 m) veer met een diameter van ¼" (6 mm)
Veer.....	¼" x 30' (6 mm x 9,1 m) MAXCORE™ 50-veer
Motortype	universeel
Motorspanning	120 V 230 V
	¼ pk 120 W
	0,9 A, 60 Hz 0,5 A, 50 Hz

Zie typeplaatje voor informatie over de machinespecificaties.

Nominaal toerental (no) 450 MIN-1

Invoersnelheid
AUTOFEED-eenheid..... 18 feet/min (5,5 m/min)

Bedienings-

elementen Rotatierichtingsregeling vooruit/
UIT/tijdelijk achteruit
Pneumatische voetschakelaar
motorregeling AAN/UIT
Veer invoeren/terugtrekken
AUTOFEED-eenheid met
configureerbare geleidings slang

Gebruiks-

temperatuur 20 °F - 120 °F (-7 °C - 49 °C)

Gewicht: 12 lbs. (5,44 kg)

Afmetingen LxBxH ... 14" x 9" x 11,5"
(356 mm x 229 mm x 292 mm)

Geluidsdruk niveau

(L_{PA})* 70 dB(A), K=3

Geluidsvermogensniveau

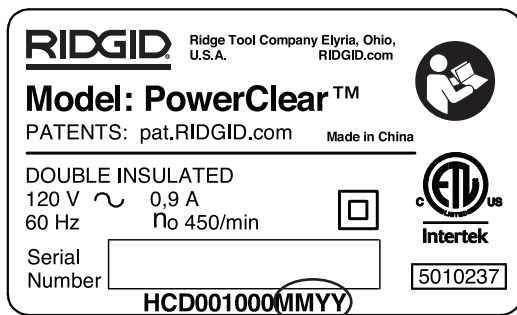
(L_{WA})* 79 dB(A), K=3

* Geluidsmetingen worden uitgevoerd in overeenstemming met een gestandaardiseerde test conform norm EN 62481-1.

- Geluidsemissies kunnen variëren naargelang van de plaats waar u zich bevindt, en het specifieke gebruik dat u van dit gereedschap maakt.
- De dagelijkse blootstellingsniveaus voor geluid moeten voor elke toepassing worden geëvalueerd en er moeten passende veiligheidsmaatregelen worden genomen wanneer dat nodig is. Bij de evaluatie van de blootstellingsniveaus moet ook rekening worden gehouden met de tijd dat het gereedschap uitgeschakeld en niet in gebruik is. Dit kan het blootstellingsniveau over de totale werktijd aanzienlijk verminderen.

Schakelaar pictogrammen

- Voorwaartse rotatie (FOR)
- Spanning UIT
- Achterwaartse rotatie (REV)



Figuur 3 – Machineserienummer

Het serienummer van de machine bevindt zich aan de onderzijde van de behuizing. De laatste 4 cijfers verwijzen naar de maand en het jaar van de productie. (MM = maand, YY = jaar).

LET OP Deze machine is bestemd voor het ontstoppen/reinigen van afvoerleidingen. Wanneer ze correct wordt gebruikt, veroorzaakt de machine geen schade aan afvoerleidingen die in goede staat verkeren en die correct werden ontworpen, vervaardigd en onderhouden. Wanneer de afvoer in gebrekkige toestand verkeert, of niet

correct werd ontworpen, vervaardigd en onderhouden, is het afvoertstoppingsproces mogelijk niet doeltreffend of kan het schade aan de afvoer veroorzaken. De beste manier om de toestand van een afvoerbuis vóór reiniging te bepalen, is door visuele inspectie met een camera. Onjuist gebruik van deze afvoertstopper kan de afvoertstopper en de afvoer beschadigen. Deze machine verhelpt mogelijk niet alle verstoppingen.

Montage van de machine

⚠ WAARSCHUWING

Om het risico van ernstig letsel tijdens het gebruik te beperken, moet u bij de montage deze instructies volgen. Voorafgaand aan het samenbouwen moet de FOR/OFF/REV-schakelaar in de stand OFF (UIT) staan en de stekker van de machine moet uit het stopcontact getrokken zijn.

De geleidings slang/AUTOFEED-eenheid configureren

De AUTOFEED-geleidings slang kan worden samengebouwd als een 18"-geleidings slang of als een 48"-geleidings slang, afhankelijk van de afstand van de PowerCleaner tot de te reinigen afvoeropening. De 18"-geleidings slang is een goede optie wanneer de machine direct naast een gootsteen kan staan, zoals een aanrecht- of een badkamerblad. De 48"-geleidings slang is een geschikte optie wanneer de machine op de vloer staat naast een badkuip. Ongeacht de gebruikte lengte van de geleidings slang moet de AUTOFEED-eenheid zich binnen 6" (15 cm) van de afvoeropening bevinden. Verleng de geleidings slang niet tot meer dan 48".

1. Indien gewenst, verbindt u de 18"- en 30"-geleidings slangen. De aansluiting is een frictie-aansluiting - steek de mannelijke fitting in de vrouwelijke fitting en controleer de goede verbinding.
2. Verwijder en gooi de veer-einddop weg (nieuwe machine). Trek voldoende veer van de trommel om door de geleidings slang en de AUTOFEED-eenheid te voeren.
3. Voer de veer door de geleidings slang. Til de hendels VOORUIT en TERUGTREKKEN omhoog zodat de kogelkop van de veer door de AUTOFEED-eenheid kan worden gevoerd. (Figuur 5).



Figuur 4 – De kabel in de geleidings slang voeren



Figuur 5 – De kabel door de AUTOFEED®-eenheid voeren

4. Laat de hendels VOORUIT en TERUGTREKKEN los.
5. Bevestig de geleidings slang aan de machine door de slang over de aansluitpijp van het behuizingsfront te duwen (Figuur 4) . Keer het proces om de slang te verwijderen.

Inspectie vóór gebruik

⚠ WAARSCHUWING



Inspecteer uw afvoertstoppingsmachine voor ieder gebruik en verhelp eventuele problemen om het risico op ernstige lichamelijke letsels door elektrische schokken, verwrongen of gebroken veren, chemische brandwonden, infecties en andere oorzaken tot een minimum te beperken en om schade aan de machine te voorkomen.

Draagaltijd een veiligheidsbril, leren werkhandschoenen en andere geschikte beschermende uitrusting wanneer u uw afvoertstopper inspecteert.

1. Inspecteer de leren werkhandschoenen. Zorg ervoor dat ze zich in een goede toestand bevinden, zonder gaten, scheuren of losse delen die door de draaiende veer kunnen worden gegrepen. Het is belangrijk dat er geen verkeerde of beschadigde handschoenen

worden gedragen. De handschoenen beschermen uw handen voor de draaiende veer en de inhoud van de afvoer. Wanneer de handschoenen niet van leer zijn, of beschadigd of versleten zijn, mag u de machine pas gebruiken wanneer de juiste handschoenen beschikbaar zijn.

2. Zorg ervoor dat de stekker van de afvoertstoppingsmachine uit het stopcontact getrokken is en inspecteer het netsnoer, de aardlekschakelaar (mits aanwezig) en de stekker op schade. Wanneer de stekker aangepast of het snoer beschadigd is, mag u de machine pas gebruiken wanneer het snoer vervangen is door een gekwalificeerde onderhoudsmonteur.
3. Reinig de afvoertstopper, inclusief handgrepen en bedieningselementen. Dat maakt de inspectie gemakkelijker en helpt voorkomen dat het toestel of een bedieningselement uit uw handen zou schieten. Reinig en onderhoud de machine aan de hand van de onderhoudsinstructies.
4. Inspecteer de afvoertstoppingsmachine op de volgende punten:
 - Correcte samenbouw en volledigheid.
 - Eventuele defecte, versleten, ontbrekende, verkeerd uitgelijnde of klemmende onderdelen.
 - Zorg ervoor dat de voetschakelaar aangesloten is op de afvoertstoppingsmachine. Gebruik de machine niet zonder de voetschakelaar.
 - Aanwezigheid en leesbaarheid van het waarschuwingslabel (zie Figuur 1 en 2).
 - Soepele en onbelemmerde beweging van de hendels van de AUTOFEED-eenheid (Figuur 9).
 - Elke toestand die een veilige en normale werking zou kunnen verhinderen.

Wanneer u problemen vaststelt, mag u de afvoertstopper niet gebruiken voordat deze problemen zijn verholpen.

5. Verwijder eventueel vuil en ongerechtigdheden van de veer. Controleer de veer op slijtage en schade. Controleer op:
 - Overduidelijke vlakke slijtplekken aan de buitenkant van de veer (veer is gemaakt van ronde kabel en het profiel moet rond zijn).
 - Meerdere of extreem grote knikken (lichte knikken tot 15 graden kunnen worden recht gebogen).
 - Ruimte tussen de veerwikkelingen geeft aan dat de veer vervormd is door uitrekken, knikken of terugtrekken (REV).

- Buitensporige corrosie door nat opbergen of blootstelling aan ontstoppingschemicaliën.

Al deze vormen van slijtage en schade verzwakken de veer en vergroten de kans dat de veer wordt verwrongen, knikt of breekt tijdens het gebruik. Vervang een versleten en beschadigde veer voordat de afvoertstopper wordt gebruikt.

Zorg ervoor dat de veer volledig opgewikkeld is met hooguit 6" (150 mm) veer buiten de machine. Dat voorkomt rondzwiepen van de veer bij het starten.

- Controleer of de FOR/OFF/REV-schakelaar (I/O/II) in de stand OFF (UIT) staat.
- Met droge handen steekt u de stekker van het netsnoer in een correct geaard stopcontact. Test de aardlekschakelaar (mits aanwezig) in het netsnoer om er zeker van te zijn dat die correct functioneert. Wanneer de testknop wordt ingedrukt, moet de rode knop "RESET" iets omhoog springen en zal de machine niet werken. Schakel het systeem weer in door de rode RESET-knop in te drukken. Wanneer de aardlekschakelaar niet goed werkt, moet u de stekker uit het stopcontact trekken en mag u de afvoertstoppingsmachine niet gebruiken voordat de aardlekschakelaar is gerepareerd.
- Zet de FOR/OFF/REV-schakelaar in de stand FOR. Druk de voetschakelaar in en let op de rotatierichting van de trommel. Wanneer met de voetschakelaar de werking van de machine niet kan worden geregeld, mag de machine niet worden gebruikt tot de voetschakelaar gerepareerd is. De trommel moet linksom draaien gezien vanaf de voorzijde van de trommel, wat overeenkomt met de trommelrichting die aangegeven staat op het behuizingsfront (*Figuur 10*).
Laat de voetschakelaar los en laat de trommel volledig tot stilstand komen. Houd de FOR/OFF/REV-schakelaar in de REV-positie en herhaal de bovenstaande test om te controleren of de afvoertstopper correct werkt in omgekeerde richting. Wanneer de rotatie niet correct is, mag u de machine pas gebruiken wanneer zij gerepareerd is.
- Wanneer de inspectie voltooid is, zet u de FOR/OFF/REV-schakelaar in de stand OFF (UIT) en trekt u met droge handen de stekker uit het stopcontact.

Instellen van de machine en inrichten van de werkplek

⚠ WAARSCHUWING



Stel de afvoertstoppingsmachine op en richt de werkplek in overeenkomstig de hier be-

schreven procedures, om het risico op lichamelijk letsel ten gevolge van elektrische schokken, brand, kantelende machine, verwrongen of gebroken veren, chemische verbranding, infecties en andere oorzaken te beperken, en schade aan de ontstoppingsmachine te voorkomen.

Draag altijd een veiligheidsbril en andere geschikte beschermende uitrusting wanneer u uw afvoertstopper opstelt.

- Controleer de werkplek op:
 - Adequate verlichting.
 - Brandbare vloeistoffen, dampen of stof die kunnen ontbranden. Als u deze stoffen aantreft, mag u niet aan het werk gaan voordat de bronnen geïdentificeerd en afgesloten zijn. De afvoertstopper is NIET explosie veilig en kan vonken veroorzaken.
 - Een obstakelvrije, vlakke, stabiele en droge plaats voor alle uitrusting en de gebruiker. Gebruik de machine nooit terwijl u in water staat. Verwijder zo nodig het water uit het werkgebied.
 - Een correct geaard stopcontact met de correcte spanning. Controleer het machinetypeplaatje voor de noodzakelijke spanning. Een stekker met aardingspen of een stopcontact met aardlekschakelaar is geen garantie dat het stopcontact ook daadwerkelijk correct geaard is. Laat het stopcontact in geval van twijfel controleren door een erkende electricien.
 - Houd de weg naar het stopcontact vrij van objecten die schade aan het netsnoer kunnen veroorzaken.
- Inspecteer de reinigingsafvoer. Indien mogelijk bepaalt u waar het toegangspunt (of de toegangspunten) naar de afvoer zich bevindt/bevinden, de lengte en diameter van de afvoerleiding(en), de afstand tot tanks of hoofdleidingen, de aard van de verstopping, de aanwezigheid van ontstoppingsmiddel of andere chemicaliën, enz. Als er chemische producten in de afvoerleiding zitten, is het belangrijk dat u begrijpt welke specifieke veiligheidsmaatregelen u moet naleven bij het werken in aanwezigheid van deze chemicaliën. Neem contact op met de fabrikant van de betreffende chemische producten voor de vereiste informatie.

3. Bepaal welke apparatuur geschikt is voor uw werkzaamheden. Zie *Specificaties*.

De PowerClear-afvoertstopper wordt afgeraden voor gebruik bij toiletten.

Afvoertstoppers voor andere toepassingen vindt u in de Ridge Tool-catalogus, online op RIDGID-com

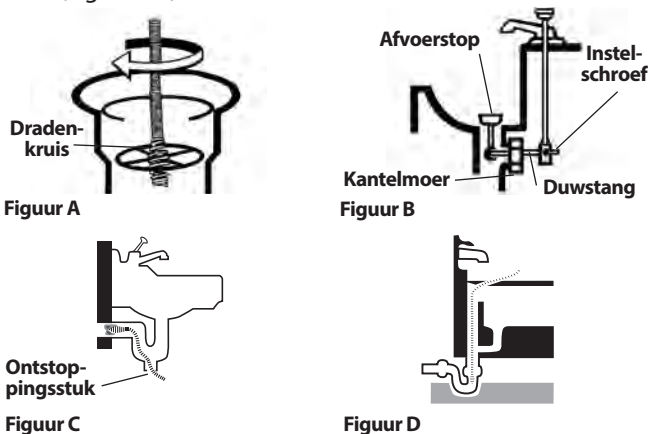
4. Zorg ervoor dat alle apparatuur op correcte wijze geïnspecteerd is.
5. Breng indien nodig een beschermende afdekking aan in het werkgebied. Het afvoertstoppingsproces kan immers nogal smerig zijn.
6. Indien noodzakelijk, neemt u de juiste stappen om toegang tot de te ontstoppen afvoer te creëren.

- Voor veel afvoeren kan de veer door het dradenkruis in de afvoer worden gevoerd (Figuur 6A).

- Bij gootstenen met een pop-up-afvoerstop: verwijder de duwstang en de afvoerstop. Plaats een opvangbak onder het ontstoppingsstuk of de vuilvanger om eventueel water op te vangen dat er uit kan stromen. (Figuur 6B).

- Bij andere gootstenen moet wellicht een ontstoppingsplug of vuilvanger worden verwijderd. Plaats een opvangbak onder het ontstoppingsstuk of de vuilvanger om eventueel water op te vangen dat er uit kan stromen. (Figuur 6C).

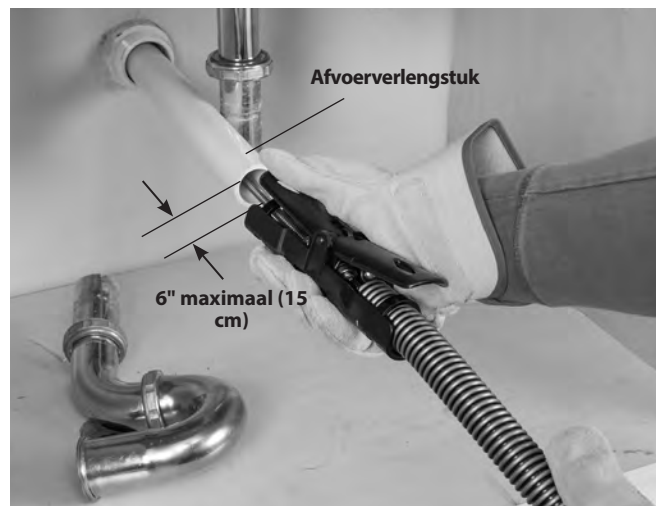
- Verstopte badkuip: bij badkuipen nooit de kabel via de afvoer proberen in te voeren, daardoor raakt de veer beschadigd. Verwijder de overstroombekken en eventuele mechanismen voor toegang tot de afvoer (Figuur 6D).



Figuur 6 - Toegang tot de afvoer

7. Plaats de afvoertstoppingsmachine dusdanig dat hij stabiel en stevig op de rubberen voeten staat. Plaats de machine niet op een tapijt of andere oppervlakken die de ventilatiesleuven aan de onderzijde van de machine kunnen blokkeren. Het uiteinde van de AUTOFEED-eenheid moet zich binnen 6" (15 cm) van de afvoeropening bevinden. De geleidingslang

mag niet te strak worden getrokken of worden geknikt om deze positie te bereiken. Door grotere afstanden tot de afvoeropening neemt de kans op verwringen of knikken van de veer toe. Wanneer de machine niet met de trommelopening binnen 6" (15 cm) van de afvoeropening kan worden geplaatst, verlengt u de afvoeropening met pijpen en fittingen met dezelfde diameter (zie Figuur 7). Onvoldoende of verkeerde ondersteuning van de veer kan tot gevolg hebben dat de veer knikt en verwringt, waarbij de veer beschadigd kan worden of de gebruiker letsel kan oplopen.



Figuur 7 - Voorbeeld van verlengen van de afvoer tot binnen 6" (15 cm) van de AUTOFEED-eenheid.

8. Beoordeel het werkgebied. Ga na of er afsluitingen nodig zijn om omstanders uit de buurt van de afvoertstoppingsmachine en het werkgebied te houden. Het afvoertstoppingsproces kan behoorlijk smerig zijn en omstanders kunnen de bediener van de machine afleiden.
9. Plaats de voetschakelaar zodanig dat hij gemakkelijk te bedienen is. U moet de geleidingslang en de hendels van de AUTOFEED-eenheid kunnen vasthouden en controleren, de voetschakelaar kunnen bedienen en de FOR/OFF/REV-schakelaar onder handbereik hebben.
10. Controleer of de FOR/OFF/REV-schakelaar in de stand OFF (UIT) staat.
11. Laat het netsnoer langs een onbelemmerd pad lopen. Met droge handen steekt u de stekker in een correct geaard stopcontact. Houd alle aansluitingen droog en van de grond. Wanneer het netsnoer niet lang genoeg is, gebruikt u een verlengsnoer met de volgende eigenschappen:
 - Verkeert in goede staat.

- Voorzien van een stekker van hetzelfde type als waarmee het netsnoer van de ontstoppingsmachine is uitgerust.
- Is goedgekeurd voor gebruik buitenshuis en is aangeduid met de codes W of W-A (weer- en/of waterbestendig) in de netsnoercodering (bijv. SOW (zwaar gebruik, weer- en/of waterbestendig)) of voldoet aan de typen H05VV-F, H05RN-F of IEC-ontwerptype (60227 IEC 53, 60245 IEC 57).
- Bevat draden met de juiste diameter. Voor verlengsnoeren met een lengte tot 50' (15,2 m) gebruikt u 16 AWG (1,5 mm²) of dikker. Voor verlengsnoeren met een lengte van 50' - 100' (15,2 m - 30,5 m) gebruikt u 14 AWG (2,5 mm²) of dikker.

Bij gebruik van een verlengsnoer beschermt de aardlekschakelaar op de afvoertstoppingsmachine het verlengsnoer niet. Als het stopcontact niet beveiligd is met een aardlekschakelaar, is het raadzaam een insteek-aardlekschakelaar te gebruiken tussen het stopcontact en het verlengsnoer, om het risico op elektrische schokken te beperken wanneer het verlengsnoer een defect vertoont.

Gebruiksaanwijzing

⚠ WAARSCHUWING



Draag altijd een veiligheidsbril om uw ogen te beschermen tegen vuil en andere ongerechtigheden.

Draag altijd leren handschoenen in goede toe-stand. Latex of loszittende handsschoenen of doeken kunnen verwikkeld raken rond de veer en ernstig persoonlijk letsel veroorzaken. Draag latex of rubber handschoenen alleen in de leren werkhandschoenen. Draag geen beschadigde afvoertstoppershandschoenen.

Draag altijd geschikte persoonlijke beschermende uitrusting bij de omgang en het gebruik van afvoertstoppingsapparatuur. Afvoeren kunnen chemicaliën, bacteriën en andere substanties bevatten die giftig, besmettelijk zijn of brandwonden of andere problemen kunnen veroorzaken. Geschikte persoonlijke beschermende uitrusting omvat altijd een veiligheidsbril en leren werkhandschoenen, en kan uitrusting omvatten als latex of rubber handschoenen, gezichtsbescherming, beschermbril, beschermende kleding, ademhalingstoestel en schoeisel met stalen neuzen.

Zorg ervoor dat het veeruiteinde niet stopt met draaien terwijl de machine draait. Dit kan de veer

immers overbelasten, waardoor ze kan worden verwrongen, geknikt of zelfs gebroken. Een verwrongen, geknikte of gebroken veer kan slag- of verbrijzelingsletsel veroorzaken.

Houd altijd een hand (met handschoen) op de geleidings slang/AUTOFEED-eenheid wanneer het apparaat in gebruik is. Zo hebt u meer controle over de veer en kunt u verwringen, knikken of breken van de veer gemakkelijker voorkomen. Een verwrongen, geknikte of gebroken veer kan slag- of verbrijzelingsletsel veroorzaken.

Plaats de machine dusdanig dat de AUTOFEED-eenheid zich binnen 6" (15 cm) van de afvoeropening bevindt of ondersteun de blootliggende veer op juiste wijze wanneer de afstand groter is dan 6". Grotere afstanden kunnen controleproblemen veroorzaken wat verwringen, knikken of breken van de veer kan veroorzaken. Een verwrongen, geknikte of gebroken veer kan slag- of verbrijzelingsletsel veroorzaken.

Een en dezelfde persoon moet zowel de veer als de voetschakelaar bedienen. Wanneer het veer-einde stopt met draaien, moet de gebruiker de machinemotor kunnen uitschakelen om te voorkomen dat de veer wordt verwrongen, geknikt of gebroken. Een verwrongen, geknikte of gebroken veer kan slag- of verbrijzelingsletsel veroorzaken.

Volg de onderstaande bedieningsinstructies om het risico op verwonding door verwringen of gebroken veren, rondzweepende veeruiteinden, een kantelend toestel, chemische brandwonden, infecties en andere oorzaken te verkleinen.

1. Vergewis u ervan dat de machine en de werkplek naar behoren werden ingericht en dat de werkzone vrij is van omstanders en andere dingen die de gebruiker van het werk kunnen afleiden.
2. Trek de veer uit de machine voer die in de afvoer. Minimaal 1' (0,3 m) van de kabel moet zich in de afvoer bevinden, zodat het uiteinde van de veer niet uit de afvoer komt en om zich heen slaat wanneer de machine wordt gestart.
Voer de veer rechtstreeks vanaf de uitgang van de machine in de afvoeropening, waarbij blootliggende kabel en richtingsveranderingen worden geminimaliseerd. Buig de veer niet te ver - dat kan het risico van verwringen of breken vergroten.
3. Ga in de juiste werkhouding staan om verzekerd te zijn van een goede controle over de veer en de machine (zie Figuur 9):

- Zorg ervoor dat u de voetschakelaar kunt bedienen. Druk de voetschakelaar nog niet in. In geval van nood moet u in staat zijn om de voetschakelaar los te laten.

- Zorg ervoor dat u stabiel staat en niet te ver voorover reikt, zodat u niet het gevaar loopt uw evenwicht te verliezen en te vallen op de voetschakelaar, de ontstoppingsmachine, of de afvoerleiding.
- U moet de geleidings slang en de hendels van de AUTOFEED-eenheid kunnen vasthouden en controleren, terwijl de veer in de afvoer en verstopping worden gevoerd.
- U moet altijd bij de FOR/OFF/REV-schakelaar kunnen.



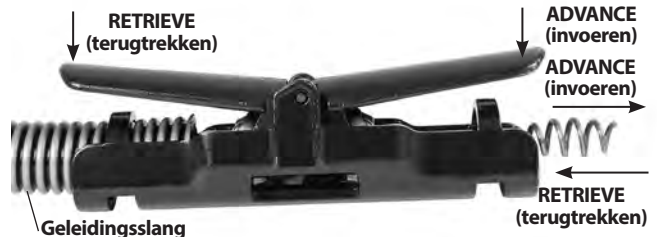
Figuur 8 - In gebruikspostie

4. Zet de FOR/OFF/REV-schakelaar in de stand FOR. Druk de voetschakelaar nog niet in. Draai de veer nog niet in omgekeerde richting, tenzij dat specifiek beschreven staat in deze instructies. De afvoertstoppingsmachine in de REV-stand laten draaien, kan de veer beschadigen.

De veer in de afvoer voeren

Grijp de AUTOFEED-eenheid met een hand en houd hem zo dat het uiteinde van de eenheid niet verder dan 6" (15 cm) van de afvoeropening is (zie Figuur 7). De geleidings slang helpt de sanitaire installatie beschermen tegen beschadiging en vangt ook de vloeistof op die bij het terugtrekken van de veer wordt weggeslingerd. Als de AUTOFEED-eenheid niet binnen 6" (15 cm) van de opening van de afvoerleiding wordt gehouden, wordt de veer onvoldoende ondersteund en kan deze verwringen, knikken of breken.

Let erop hoe de geleidings slang in uw hand aanvoelt. Omdat de veer zich binnen in de geleidings slang bevindt, kunt u immers minder gemakkelijk voelen hoe de veer wordt belast en is het bijgevolg moeilijk na te gaan of het veeruiteinde nog draait of niet. Wanneer het veeruiteinde niet draait, wordt de afvoer niet gereinigd.



Figuur 9 - Invoer-/terugtrekhandel

Controleer dat minstens één voet van de veer in de afvoer zit en dat het uiteinde van de AUTOFEED-eenheid zich op minder dan 6" (15 cm) van de afvoeropening bevindt. Druk de voetschakelaar in om de machine te starten. Druk de INVOER-hendel in om de veer in de afvoer te voeren (Figuur 9). De ronddraaiende veer baant zich een weg door de afvoerleiding.

Door zwanenhalzen en andere overgangen bewegen

Wanneer de veer moeilijk door een stankafsluiter kan worden geduwd, kunnen de volgende methoden of combinaties van methoden worden gebruikt.

- Door de veer/geleidings slang eerst scherp omlaag te drukken, zowel met als zonder draaiende veer, kan de veer door een zwanenhals worden gevoerd.
- Een tweede methode is de afvoertstoppingsmachine enkele seconden in de stand REV (ACHTERUIT) te zetten, terwijl u de veer/geleidings slang omlaag duwt. Doe dit slechts lang genoeg om de veer door de zwanenhals te krijgen. Door de veer in omgekeerde richting te laten draaien, kan de veer beschadigd raken. Terwijl de veer in de stand REV draait, wordt met de VOORUIT-hendel de veer ingetrokken en met de INTREKKEN-hendel de veer ingevoerd.

Als deze methoden niet werken, moet u een veer overwegen met een kleinere diameter of die flexibeler is, of een andere RIDGID-afvoertstoppingsmachine.

De afvoerleiding ontstoppen

Houd altijd minimaal een hand op de geleidings slang/AUTOFEED-eenheid. Let erop hoe de geleidings slang in uw hand voelt en bekijk de trommelrotatie.

Terwijl u de veer in de afvoer voert, kunt u voelen en zien hoe de veer/trommel vertraagt, en hoe de geleidings slang

onder spanning komt te staan en verwrongen wordt (het voelt aan alsof de geleidingsslang dan ineens begint te draaien en te kronkelen). Dat kan wijzen op een overgang in de afvoerleiding (afsluiter, bochtstuk, enz.), een opeenhoping in de leiding (van vet, enz.), of de eigenlijke verstopping. Voer de veer traag en voorzichtig naar binnen. Zorg ervoor dat de veer zich niet ophoopt vóór de afvoeropening. Daardoor kan de veer verwringen, knikken of breken. Houd het uiteinde van de AUTOFEED-eenheid binnen 6" (15 cm) van de afvoeropening.

Let op de veerlengte die in de afvoer is ingevoerd. Wanneer de veer in een grotere afvoerleiding of een soortgelijke overgang wordt gevoerd, kan de veer gaan knikken of in de knoop raken, waardoor hij niet meer uit de afvoer kan worden verwijderd. Houd de veerlengte die in overgang is ingevoerd tot een minimum beperkt. De veerlengte in de trommel kan worden gecontroleerd door het transparante behuizingsfront (Figuur 10).



Figuur 10 - De kabel in de trommel controleren

De verstopping bewerken

Wanneer het uiteinde van de veer niet meer draait, maakt het de afvoerleiding ook niet meer schoon. Wanneer het veeruiteinde vast komt te zitten in de verstopping en de afvoertstoppingsmachine ingeschakeld blijft, zal de veer verwrongen worden (dit kan dan aanvoelen alsof de geleidingsslang ineens begint te draaien en te kronkelen) of zich buiten de afvoerleiding samenvakken. Door een hand op de geleidingsslang te houden, kunt u voelen hoe deze wordt verwrongen en kunt u de veer controleren. Zodra u voelt dat de veer verwringt, of dat het veeruiteinde stopt met draaien, moet u onmiddellijk de INVOER-hendel loslaten en de TERUGTREK-hendel even indrukken om het veeruiteinde los te maken uit de verstopping. Laat de veer niet draaien terwijl het veeruiteinde vast zit in een verstopping. Wanneer het veeruiteinde stopt met draaien terwijl de trommel blijft draaien, kan de veer verwringen, knikken of breken.

Zodra het veeruiteinde is losgemaakt uit de verstopping en opnieuw draait, kunt u het veeruiteinde langzaam weer in de verstopping duwen. Laat het ronddraaiende

veeruiteinde een tijdje in de verstopping 'blijven', om deze helemaal stuk te breken. Probeer het veeruiteinde niet door de verstopping te forceren. Ga op deze manier te werk tot het veeruiteinde zich helemaal door de verstopping(en) heeft gewerkt en het water weer normaal door de leiding stroomt.

Tijdens het bewerken van de verstopping kan het vuil van de verstopping samenklonteren rondom het veeruiteinde. Dat kan een belemmering vormen bij het verder reinigen van de leiding. De veer moet dan uit de afvoer worden teruggetrokken en het vuil worden verwijderd. Zie het hoofdstuk "De veer terugtrekken".

Wanneer het veeruiteinde in de verstopping blijft vastlopen, moet een andere RIDGID-afvoertstopper worden gebruikt.

Een vastgelopen werktuig losmaken

Wanneer het veeruiteinde stopt met draaien en de veer niet uit de verstopping kan worden getrokken, moet u de voetschakelaar loslaten terwijl u de AUTOFEED-eenheid en de geleidingsslang stevig vasthoudt en dan de invoerhendel loslaat. Neem uw hand niet van de geleidingsslang, want dan kan de veer knikken, verwringen en breken. De motor stopt en de veer en de trommel draaien achterwaarts tot de in de veer opgeslagen energie is afgevoerd. Neem uw hand niet van de AUTOFEED-eenheid en de geleidingsslang tot de spanning verdwenen is. Zet de FOR/OFF/REV-schakelaar in de OFF-stand (UIT).

Een vastgelopen werktuig vrijmaken

Als de veer vastzit in de verstopping, houdt u de FOR/OFF/REV-schakelaar in de stand REV (ACHTERUIT). Laat de beide hendels van de AUTOFEED los en druk de voetschakelaar enkele seconden in tot het werktuig loskomt uit de verstopping. Laat de machine niet langer dan noodzakelijk in de stand REV draaien om het veeruiteinde los te maken uit de verstopping, want hierdoor zou de veer beschadigd kunnen worden. Zet de FOR/OFF/REV-schakelaar in de stand FOR (VOORUIT) en ga door met het ontstoppen van de afvoer.



Figuur 11 - Veer terugtrekken

De veer terugtrekken

1. Zodra de afvoer ontstopt is, moet u, waar mogelijk, water door de afvoer laten stromen, zodat de vuilresten uit de leiding worden gespoeld en de veer tijdens het terugtrekken kan worden gereinigd. Dat is mogelijk door een kraan te openen in het systeem of door andere methoden. Let op het waterpeil, omdat de afvoer opnieuw verstopt kan raken.
2. De FOR/OFF/REV-schakelaar moet zich in de stand FOR bevinden - trek de veer niet terug met de schakelaar in de REV-stand, dat kan de veer beschadigen. Net als bij het invoeren van de veer in de afvoer kan de veer ook vastraken bij het terugtrekken.

Druk de TERUGTREKKEN-hendel in om de veer terug te trekken (Figuur 11). Houd voor controle de handen stevig op de AUTOFEED-eenheid en de geleidings slang. Het veeruiteinde kan vastraken tijdens het terugtrekken. Blijf de veer terugtrekken tot het werktuig zich nog net in de afvoeropening bevindt. Laat de hendel los.

3. Laat de voetschakelaar los waardoor de trommel volledig tot stilstand komt. Trek het veeruiteinde niet uit de afvoer terwijl de veer draait. Het werktuig kan om zich heen slaan en ernstig letsel veroorzaken.
4. Plaats de FOR/OFF/REV-schakelaar in de stand OFF en trek met droge handen de stekker van de machine uit het stopcontact. Trek de resterende veer met de hand uit de afvoer en voer die in de afvoerontstopper. Waar nodig kunt u verder gaan met schoonmaken met behulp van bovenstaande methode. Wij adviseren verschillende

veerbewegingen in een leiding voor een volledige reiniging.

De machine aftappen

Wanneer de machine moet worden afgetapt, schakelt u de machine UIT en trekt u met droge handen de stekker van de machine uit het stopcontact. Verwijder de afvoerstop (zie figuur 1) en leeg de machine. Het achterstuk van de machine kan zo nodig worden opgetild.

Voorbereiden voor transport

Wikkel het netsnoer en de slang van de voetschakelaar op de snoerhaspel. Vastzetten zoals afgebeeld in Figuur 12. Zet de AUTOFEED vast op de haak.



Figuur 12 - Voorbereiden voor transport

Onderhoudsinstructies

⚠ WAARSCHUWING

De FOR/OFF/REV-schakelaar moet in de stand OFF (UIT) staan en de stekker van de machine moet uit het stopcontact getrokken zijn voordat enig onderhoud mag worden uitgevoerd.

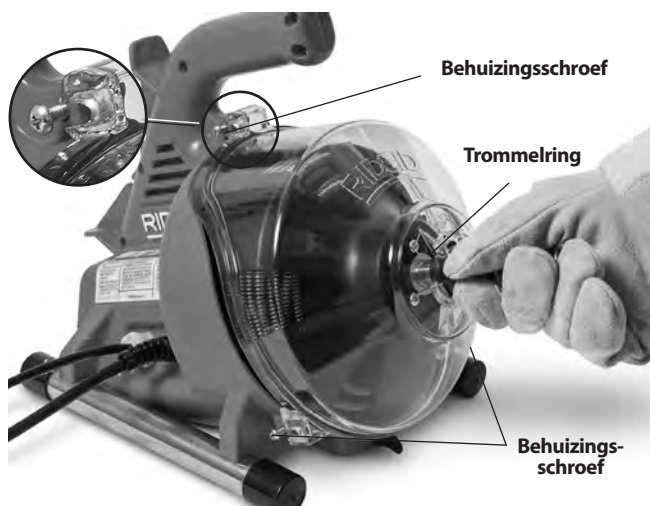
Draag altijd een veiligheidsbril en andere geschikte beschermende uitrusting wanneer u onderhoud uitvoert.

Afvoerontstopper openen/trommel verwijderen

De machine openen om te reinigen of de veer te vervangen:

1. Indien noodzakelijk, de machine aftappen. Verwijder de geleidings slang (zie het gedeelte Samenbouwen).
2. Voer de veer in de trommel.
3. Draai de drie (3) schroeven van de afdekking los (niet verwijderen). (zie Figuur 13).
4. Trek de behuizingsfront er recht af.
5. Verwijder de trommel door deze er recht af te trekken.

6. Voor het samenbouwen voert u de handelingen in omgekeerde volgorde uit. Draai eventueel de trommel om deze in de aandrijving te laten vallen. Zorg ervoor dat de trommelring correct op de trommel wordt geplaatst.



Figuur 13 – Afvoertstoppingsmachine openen

Reinigen

Na elk gebruik de machine reinigen. Verwijder de geleidings slang en trommel/veer van de machine. Een mild ontsmettingsmiddel of een antibacteriële oplossing kan desgewenst worden gebruikt. Gebruik geen oplosmiddelen, schuurmiddelen of andere bijtende reinigingsmiddelen.

Machine - Gebruik een vochtige, zachte doek om de machine af te nemen en de trommelruimte schoon te vegen. De machine niet onderdompelen in of doorspoelen met water. Zorg ervoor dat er geen water in de motor of andere elektrische onderdelen terechtkomt. Zorg ervoor dat de machine helemaal droog is alvorens ze aan te sluiten en te gebruiken.

Behuizingsfront - Van de machine nemen, met water uitspoelen en schoonvegen met een vochtige, zachte doek.

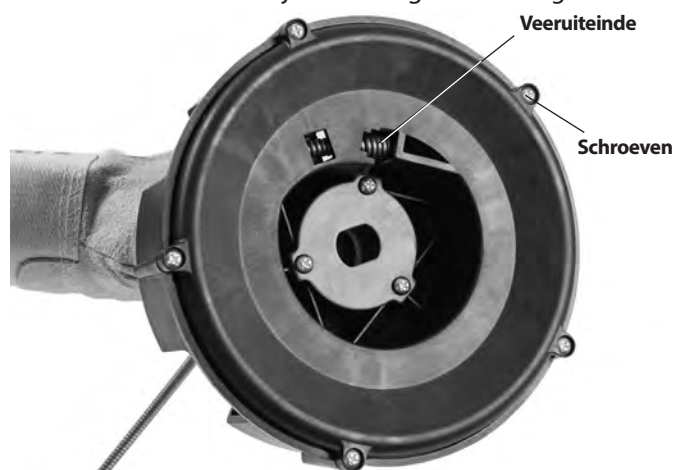
Trommel en veer - Spoel trommel en veer na elk gebruik met water om schadelijke effecten van resten en afvoerreinigingsmiddelen te voorkomen. Laat ze drogen voordat u de trommel weer installeert om corrosie bij de veer te verminderen.

AUTOFEED-eenheid - Spoel de AUTOFEED-eenheid met water en smeer hem met lichte machineolie.

Geleidings slang - Spoel met water en leeg de slang.

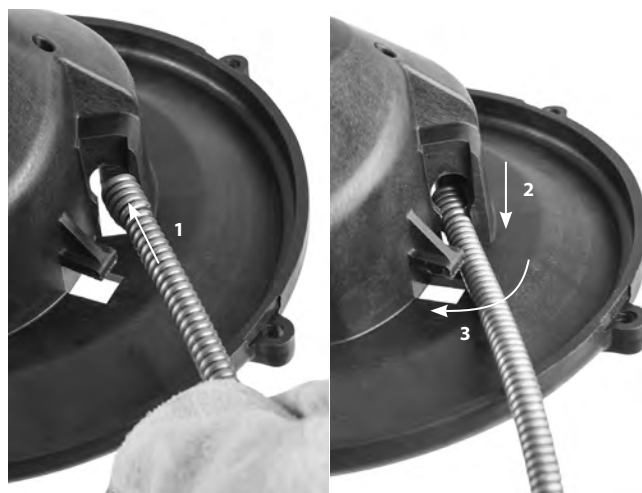
De veer vervangen

1. Verwijder de geleidings slang (zie gedeelte Samenbouwen) en de behuizingsfront/trommel (Figuur 13).
2. Trek de veer aan de voorzijde uit de trommel.
3. Verwijder vijf (5) schroeven waarmee de trommel is vastgezet (Figuur 14).
4. Koppel het veeruiteinde los van de trommelachterzijde (Figuur 15). Verwijder de veer volledig van de trommel.
5. Voer het uiteinde van de nieuwe veer door de uitgang van de trommel. Bevestig het uiteinde aan de trommelachterzijde zoals afgebeeld in Figuur 15.



Figuur 14 - De trommelachterzijde verwijderen

6. Leg de trommel op de achterzijde en voer met de hand de nieuwe veer in de trommel.



Figuur 15 - De kabel aan de binnenzijde van de trommel bevestigen

7. Plaats de trommel in de machine (Figuur 16). Draai de trommel tot hij op zijn plaats zit.




Figuur 16 - De trommel in de machine aanbrengen

8. Installeer de behuizingsfront en de geleidingslang.

Optionele apparatuur

⚠ WAARSCHUWING

Om het risico op ernstige letsels te beperken, mag u alleen accessoires gebruiken dat specifiek is ontworpen en aanbevolen voor gebruik met de RIDGID PowerClear afvoertstoppingsmachine, zie de lijst hierna.

	Catalogusnr.	Modelnr.	Beschrijving
	41937	—	RIDGID-afvoertstoppingshandschoenen, leer
	55983	—	¼" x 30' (6 mm x 9,1 m) MAXCORE™ 50-kabel

Meer informatie over de uitrusting die beschikbaar is voor de PowerClear afvoertstoppingsmachine vindt u in de RIDGID-catalogus en online op RIDGID.com.

Opbergen van de machine

⚠ WAARSCHUWING De afvoertstopper moet droog binnenshuis worden opgeborgen en buitenshuis goed afgedekt worden. Berg de machine op in een afgesloten ruimte waartoe kinderen en mensen die niet vertrouwd zijn met afvoertstoppingsmachines geen toegang hebben. Dit apparaat kan ernstige letsel veroorzaken wanneer het door ondeskundige gebruikers wordt bediend.

Onderhoud en reparaties

⚠ WAARSCHUWING

Gebrekkig onderhoud of een onjuiste herstelling kan het apparaat gevaarlijk maken om mee te werken.

In *Onderhoudsinstructies* worden de meeste onderhoudsbehoefte van dit apparaat behandeld. Eventuele problemen die niet in dat hoofdstuk worden behandeld, mogen uitsluitend worden opgelost door een erkende RIDGID-onderhoudstechnicus.

Het gereedschap moet naar een zelfstandig servicecentrum van RIDGID worden gebracht of teruggestuurd naar de fabriek. Gebruik uitsluitend RIDGID servicedelen.

Voor informatie over het dichtstbijzijnde onafhankelijke RIDGID-servicecenter of eventuele vragen over onderhoud of reparatie:

- Neem contact op met uw plaatselijke RIDGID-verdeler.
- Kijk op RIDGID.com om uw plaatselijke RIDGID-contactpunt te vinden.
- Neem contact op met het Ridge Tool Technical Services Department via rtctechservices@emerson.com (of in de VS en Canada via het nummer (800) 519-3456).

Afvalverwijdering

Onderdelen van de PowerClear-afvoertstoppingsmachine bevatten waardevolle materialen kunnen worden gerecycled. Een bedrijf dat gespecialiseerd is in recycling vindt u ongetwijfeld ook bij u in de buurt. Verwijder de onderdelen in elk geval in overeenstemming met de geldende wet- en regelgeving. Neem contact op met uw plaatselijke afvalverwijderingsinstantie voor nadere informatie.



In EU-landen: Voer elektrisch gereedschap niet af via het huisvuil!

Conform de Europese Richtlijn 2012/19/EU betreffende afgedankte elektrische en elektronische apparatuur en de implementatie daarvan op landelijk niveau, moet elektrische apparatuur die niet meer bruikbaar is afzonderlijk worden ingezameld en op milieuvriendelijke wijze worden afgevoerd.